



## Skýrslur Þjóðminjasafns Íslands 2013/1

Ritstjóri ritraðar:

Steinunn Kristjánsdóttir

Ritnefnd:

Margrét Hallgrímsdóttir

Bryndís Sverrisdóttir

Anna Lía Rúnarsdóttir

Anna Guðný Ásgeirsdóttir

Umsjón:

Ólöf Breiðfjörð og Helga Vollertsen

©Þjóðminjasafn Íslands

Öll réttindi áskilin

Útgefandi: Þjóðminjasafn Íslands, Reykjavík

Ábyrgðarmaður útgáfu: Margrét Hallgrímsdóttir

Prentun: Oddi, umhverfisvottuð prentsmiðja

ISSN 1670-3685

Reykjavík 2013

## Efnisyfirlit

<b>Efnisyfirlit</b>	<b>3</b>
<b>1 Formáli</b>	<b>4</b>
<b>2 Starfsemi</b>	<b>7</b>
2.1 Hlutverk og stefna Þjóðminjasafns Íslands	7
2.2 Markmið og leiðarljós	7
2.3 Skipurit	8
2.4 Samstarf við atvinnulíf og hollvini	9
2.5 Árangursstjórnunarsamningur	9
<b>3 Frammistöðumat 2012</b>	<b>13</b>
3.1 Minjavarsla og rannsóknir	13
3.2 Miðlun og þjónusta	24
3.3 Innra starf	41
<b>4 Annual Report 2012</b>	<b>53</b>
<b>5 Viðauki – Starfsmenn 2012</b>	<b>57</b>
<b>6 Viðauki - Markmið ársins 2013 og mælikvarðar á árangur</b>	<b>59</b>



## 1 Formáli

Í ársskýrslu Þjóðminjasafns Íslands er gerð grein fyrir árangri þeirra áhersluverkefna ársins 2012 sem kynnt voru mennta- og menningarmálaráðuneytinu í upphafi ársins. Hlutverk Þjóðminjasafnsins er margþætt sem höfuðsafns á sviði þjóðminjavörslu og starfar það samkvæmt safnalögum nr. 106/2001 og þjóðminjalögum nr. 107/2001. Frá 1. janúar 2013 mun safnið starfa samkvæmt nýjum lögum um Þjóðminjasafn Íslands nr. 140/2011 og nýjum safnalögum nr. 141/2011 sem samþykkt voru á Alþingi haustið 2011.

Unnið var að undirbúningi fyrir afmælishátíð Þjóðminjasafnsins en þann 24. febrúar 2013 verða 150 ár liðin frá stofnun forngripasafnsins, síðar Þjóðminjasafns Íslands. Það fól í sér skipulagningu afmælishátíðar á stofndeginum sem og hátíðarsýninga, viðburða, gerð heimildakvikmyndar, sérstaks afmælisblaðs sem sent yrði á öll heimili í landinu, útgáfu bóka og fleiri afmælisverkefna. Starfandi var sérstök afmælisnefnd undir formennsku frú Vigdísar Finnbogadóttur þar sem áttu sæti auk þjóðminjavarðar, sviðstjórar, fulltrúi vinafélags Þjóðminjasafns Minja og sögu, fyrrverandi þjóðminjavörður og fulltrúi starfsmanna. Að hinum fjölþætta undirbúningi þessara merku tímamóta komu allir starfsmenn hinna þriggja sviða safnsins.

Þrátt fyrir mikinn kostnað við undirbúning afmælisverkefna stóðst rekstraráætlun stofnunarinnar og var safnið innan fjárheimilda í árslok. Munar þar miklu um auknar sértekjur vegna aðgangseyris og vegna myndarlegs stuðnings minningarsjóða í vörslu Þjóðminjasafns. Á fjárlögum 2012 voru hins vegar engar sérstakar fjárveitingar veittar vegna afmælisársins.

Aðsókn var góð á árinu, aukning var sérstaklega meðal nemenda, en einnig erlendra gesta og Íslendinga. Hið fjölþætta starf sem unnið er á Þjóðminjasafninu endurspeglar í miðlunarstarfi ársins en boðið var upp á nítján sýningar sem höfðu til ólíkra hópa. Á árinu var einnig hugað að viðhaldi á grunnsýningu sem unnið verður að fram að tíu ára afmæli grunnsýningar 1. september 2014.

Vel sóttir viðburðir, fyrirlestrar og málstofur voru haldnir reglulega í safnhúsinu á árinu og að vanda tók Þjóðminjasafnið þátt í hátíðunum List án landamæra, Barnamenningarhátíð og Hönnunarmars. Eins og áður var lögð áhersla á aðgengi fyrir alla í safninu og gerð var sjónlýsing fyrir blinda og sjónskerta með sýningunni Björgunarafrekið við Látrabjarg í samvinnu við Blindrafélagið. Var það í fyrsta skipti sem slíkt var gert á sýningu hérlendis og verkefnið fékk sérstaka viðurkenningu sem athyglisverð nýsköpun í opinberri þjónustu á Nýsköpunarþingi ársins. Í safnhúsinu voru nýjar IP-eftirlitsmyndavélar settar upp í stað úreltra véla, en nýju vélarnar má m.a. nýta til að vakta umferð um húsið og telja gesti einstakra sýningarsala.



Unnið var að faglegu starfi á sviði varðveislu og öryggis safnkosts í samræmi við markmið ársins um að sigla í höfn mikilsverðum langtímaverkefnum sem legðu grunn að frekara starfi á fagsviðum safnsins og hátíðardagskrá afmælisárs 2013. Á árinu bárust ný aðföng og var unnið að verkefnum í því skyni að treysta varðveislu safnkostsins og aðgengi til rannsókna. Þá var unnið að endurskipulagningu forngripageymslu og varðveislu jarðfundinna minja en. Með vatnsúðakerfi og bættum öryggiskerfum í Vesturvör 14 náðist mikill árangur í að bæta varðveisluskilyrði tækniminja og báta í vörslu safnsins og fjarskiptaminjar voru færðar úr Loftskeytastöðinni í Skógasafn til varðveislu. Á árinu unnu sjálfboðaliðar jafnframt árangursríkt starf á sviði Ljósmyndasafns Íslands sem er þakkarvert. Mikilvægir áfangar náðust í viðgerðum og viðhaldi á húsum í húsasafni Þjóðminjasafnsins, en þar var einnig gert átak í öryggismálum húsanna. Unnið var á Bustarfelli, áframhaldandi stórviðgerðir voru í Glaumbæ, Stóru-Ökrum, Laufási og Grenjaðarstað. Þá var unnið að viðgerðum á útihúsum á Keldum ásamt ýmsum öðrum smærri viðgerðar- og viðhaldsverkefnum.

Handbók um varðveislu safnkosts, sem unnið er að í samstarfi við Landsbókasafn – Háskólabókasafn og Þjóðskjalasafn Íslands, var tilnefnd til safnaverðlaunanna. Í tengslum við vinnslu handbókarinnar efndu sömu aðilar til námskeiðs um viðbrögð við meindýrum og myglu, sem var mjög gagnlegt framtak. Á árinu fór fram krefjandi undirbúningur gagnaflutninga í menningarsögulega gagnasafnið Sarp 3.0.

Samkvæmt stefnu Þjóðminjasafnsins voru gefnar út sýningarbækur með stærri sýningum sem byggja á faglegu rannsóknastafi. Þá var ritið Reykholt – an Archaeological Investigation at a High Status Farm in Western Iceland eftir dr. Guðrúnu Sveinbjarnardóttur gefið út í samstarfi við Snorrastofu en ritið fékk tilnefningu til Fjöruverðlauna árið 2012. Bókin Sagan af klaustrinu á Skriðu eftir dr. Steinunni Kristjánsdóttur var gefin út af Sögufélaginu í samvinnu við Þjóðminjasafnið. Bókin hlaut Fjöruverðlaunin 2012, og var auk þess tilnefnd til Íslensku bókmenntaverðlaunanna í flokki fræðirita.

Þjóðminjasafnið hefur ávallt lagt áherslu á þverfaglega samvinnu, bæði innan og utan safnsins. Útgáfa á ritröðinni Kirkjur Íslands í samstarfi við fleiri aðila er gott dæmi um slíka samvinnu. Þá var samstarf var við Háskóla Íslands um kennslu í fornleifafræði og safnafræði en Þjóðminjasafnið bauð upp á námskeið í safnafræði við HÍ undir yfirskriftinni Morgungjöf þjóðarinnar. Nemendur skiluðu sýningarhandriti sem lagt var til grundvallar sýningu í safninu á árinu 2013 í tilefni af 150 ára afmæli safnsins. Forverðir Þjóðminjasafns tóku einnig þátt í kennslu í forvörslu jarðfundinna gripa fyrir fornleifafræðinema svo dæmi sé nefnt.

Á árinu var unnið að breytingu á lögum um Þjóðminjasafn Íslands. Unnið var að undirbúningi þess að Þjóðminjasafn Íslands yrði háskólastofnun með sjálfstæðan fjárhag á árinu 2013. Þjóðminjavörður tók jafnframt sæti í Háskólaráði tilnefnd af fulltrúum ráðsins og var markvisst unnið að því að efla tengsl Þjóðminjasafns og Háskóla Íslands. Að venju var samstarf við hin höfuðsöfnin, Listasafn Íslands og Náttúruminjasafn Íslands en



Þjóðminjavörður var settur forstöðumaður Náttúruminjasafns frá 1. maí 2012 til eins árs. Haldinn var fjölmennur Vorfundur Þjóðminjasafns Íslands með minja- og byggðasöfnum í landinu sem er mikilvægur liður í samvinnu minjasafnanna. Á árinu var auk þess unnið að undirbúningi þess að Þjóðmenningarhúsið yrði sameinað Þjóðminjasafni Íslands.

Sem fyrr leggur Þjóðminjasafn Íslands áherslu á innra starf og vinnustaðamenningu. Starf öryggisnefndar stofnunarinnar eru mikilvægur liður í góðu vinnuumhverfi og hlaut Þjóðminjasafnið í október viðurkenningu Vinnueftirlitsins sem fyrirmýndarstofnun á sviði vinnuverndar.

Rekstur bóka- og heimildasafns var með hefðbundnu sniði á árinu. Á árinu var unnið sérstakt átak í að loka málum í Málaskrá (GoPro) og búa þau þannig undir pökkun og flutning inn í skjalasafn stofnunarinnar. Það verklag mun brátt heyra sögunni til þar sem Þjóðminjasafn fékk heimild Þjóðskjalasafns Íslands til rafrænna gagnaskila frá ársbyrjun 2013. Að venju var lögð áhersla á vægi jafningjafræðslu og símenntunar fyrir starfshópa innan stofnunar en málstofur, sérfræðileiðsagnir í safnhúsinu fyrir starfsfólk og stuðningur við verkefni starfsmannafélags voru meðal verkefna sem skiluðu góðum árangri. Stöðugleiki var í starfsmannahaldi og hópurnir allur samhentur í undirbúningi fyrir 150 ára afmæli safnsins.

Sigurður Gylfi Magnússon sat í rannsóknarstöðu í nafni dr. Kristjáns Eldjárns á árinu 2011 og var endurráðinn í stöðuna árið 2012. Á árinu var stofnanasamningur SFR og Þjóðminjasafns endurnýjaður en stofnanasamningur BHM-félaga (Fræðagarðs) frá 2007 bíður hins vegar endurskoðunar. Niðurskurður undanfarinna ára og fækkun starfsfólks samhliða auknu verkefnaálagi með nýjum skyldum hafa valdið því að launakjör stofnunarinnar standast hvorki samanburð við aðrar sambærilegar stofnanir né meðaldagvinnulaun ríkisstarfsmanna.

Á árinu 2012 stóðu merk tímamót fyrir dyrum og það mótaði allar áherslur og verkefni ársins. Árið 2012 var annasamt ár sem reyndi á samvinnu, fagmennsku og traust allra starfsmanna. Framlag þeirra og skapandi starf mun endurspeglast í hátíðardagskrá afmælisárs Þjóðminjasafns Íslands, höfuðsafns þjóðarinnar á sviði þjóðminjavörslu og menningarminja.

Margrét Hallgrímsdóttir, þjóðminjavörður

## 2 Starfsemi

### 2.1 Hlutverk og stefna Þjóðminjasafns Íslands

Leiðarljós í starfi Þjóðminjasafns Íslands er að safnið starfi sem vísinda- og þjónustustofnun á sviði þjóðminjavörslu á landsvísu, stuðli að varðveislu og þekkingu á menningararfi íslensku þjóðarinnar frá upphafi til samtíma og standi fyrir vandaðri i miðlun um sögu og minjar lands og þjóðar með fjölbreyttu sýningar- og menningarstarfi. Þjóðminjasafn spegli fortíð og samtíð í starfi sínu með virðingu fyrir fjölbreytileika menningar og samfélags á hverjum tíma.

***Forysta – Samvinna***

***Fagmennska - Víðsýni***

***Nýsköpun - Þjónusta***

Vönduð grunnsýning Þjóðminjasafns Íslands gerir grein fyrir menningarsögu þjóðarinnar frá landnámi til samtíma. Sýningin endurspeglar þróun samfélags á Íslandi, og verður leitast við að endurnýja þætti sýningarinnar með markvissum hætti með nýrri þekkingu og rannsóknarniðurstöðum. Sérsýningar, fræðsla og útgáfa styrkja frekar og breikka miðlun safnsins með jafnrétti, mannúð og fjölbreytileika að leiðarljósi.

Þjóðminjasafn Íslands leggur metnað í gott aðgengi að safninu og miðlun sem stuðlar að víðsýni og virðingu. Safnið leggur metnað í samvinnu og þjónustu við safngesti, fræðimenn, nemendur og stofnanir. Þannig stefni Þjóðminjasafnið að því að hreyfa við fólki með starfsemi sinni og þar með axla sína ábyrgð í almennri umræðu með víðsýni að leiðarljósi.

### 2.2 Markmið og leiðarljós

- Að sinna forystuhlutverki Þjóðminjasafnsins sem höfuðsafns á sviði þjóðminjavörslu.
- Að auka árangur Þjóðminjasafns Íslands með markvissu fræðilegu, faglegu og listrænu starfi.
- Að stuðla að samvinnu innan sem utan safns.
- Að nýta fjárveitingar vel með forgangsriðun verkefna.
- Að vera vettvangur umræðu, rannsókna, sköpunar, menntunar, upplifunar og fræðslu.
- Að leggja metnað í aðgengi fyrir alla í víðum skilningi.

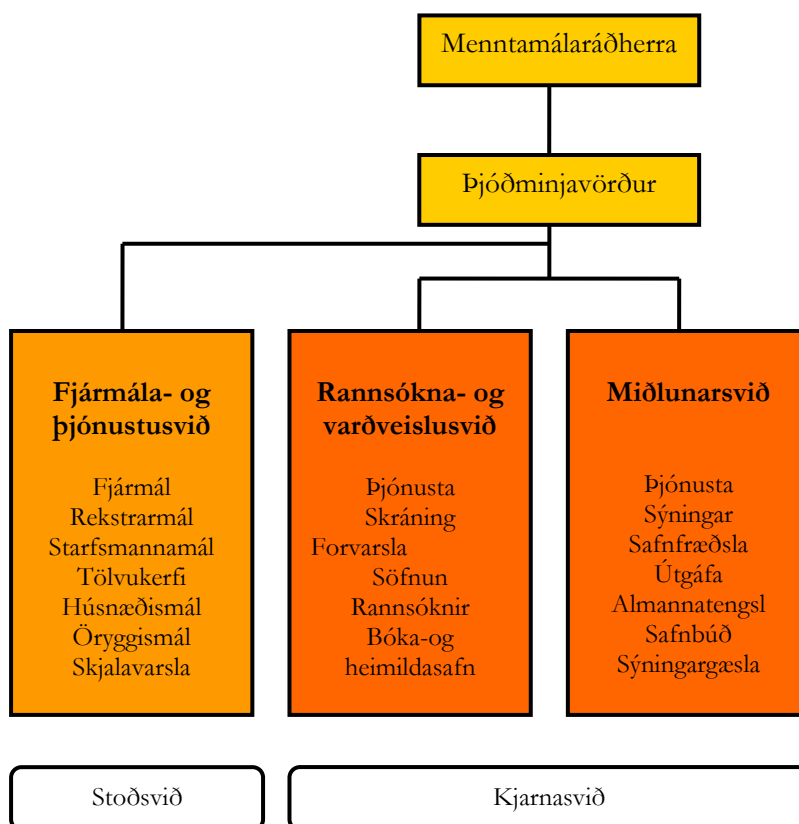
## 2.3 Skipurit

Yfirlýstur tilgangur með stjórnskipulagi Þjóðminjasafns Íslands er að endurspegla hlutverk safnsins samkvæmt safnalögum, þjóðminjalögum og reglugerð safnsins sem og að fylgja eftir markmiðum þess og framtíðarsýn, auka samvinnu og samræður, auðvelda verkefnaskipulag með aukinni áherslu á tímabundin verkefni og gera starfið markvisst.

Samkvæmt skipuritinu eru svið stofnunarinnar þrjú. Tvö kjarnasvið, rannsókn- og varðveislusvið og miðlunarsvið og eitt stoðsvið, fjármála- og þjónustusvið. Fjármálastjóri starfar með þjóðminjaverði að stefnumörkun Þjóðminjasafns Íslands og er staðgengill hans. Fjármálastjóri gegnir auk þess hlutverki starfsmannastjóra. Sviðsstjórar á kjarnasviði stýra daglegu starfi sviða og taka þátt í stefnumörkun safnsins. Haldnir eru reglulegir samráðsfundir eftir þörfum með þessum aðilum og öðrum starfsmönnum.

Starfsmenn sviða heyra allir beint undir viðkomandi sviðsstjóra. Fagstjórar og sérfræðingar bera ábyrgð gagnvart sviðsstjóra á árangri skilgreindra verkefna hvers árs í samræmi við árangursstjórnunarsamning og ársáætlun. Fagstjórar eru í forsvari fyrir þróun síns málaflokks og góðum og faglegum samskiptum meðal starfsmanna.

**Skipurit Þjóðminjasafns Íslands frá 2006**







## 2.4 Samstarf við atvinnulíf og hollvini

Fastir stuðnings- og samstarfsaðilar Þjóðminjasafnsins gegna mikilvægu hlutverki í uppbyggingu safnsins og eiga mikinn þátt í því að starfsemi þess er svo kröftug sem verið hefur. Má þar sérstaklega nefna minjasöfnin í landinu og önnur höfuðsöfn, sem og þjóðmenningarstofnanir.

Mikilvægir samstarfsaðilar eru einnig vinafélag Þjóðminjasafns Íslands Minjar og saga, Minningarsjóður Ásu Guðmundsdóttur Wright og þrír minningarsjóðir í vörslu Þjóðminjasafns: Minningarsjóður Ingibjargar G. Johnson, Minningarsjóður Helga S. Gunnlaugssonar og Minningarsjóður Philip Verrall, en sá sjóður er nýjasti minningarsjóðurinn í vörslu safnsins og sá stærsti.

Félagið Minjar og saga hefur starfað frá árinu 1988 og skipa eftirtaldir stjórn þess:

Sverrir Kristinsson formaður, Sigríður Th. Erlendsdóttir ritari, Guðjón Friðriksson gjaldkeri, Kristján Garðarsson og Bryndís Sverrisdóttir, fulltrúi Þjóðminjasafnsins í stjórn. Varastjórnendur eru Katrín Fjeldsted og Sverrir Sch. Thorsteinsson.

Félagið hélt aðalfund sinn í fyrirlestrarsal Þjóðminjasafnsins 15. mars 2012. Eftir fundinn var gestum boðið að skoða sýningarnar *Tíska - kjólar og korselett* í Bogasal og *Handaverk Magneu Þorkelsdóttur* á 3. hæð safnhússins. Vorferð félagsins var farin í Hvalfjörð þann 20. maí og voru skoðaðar stríðsminjar í Hvítanesi og ný stríðsminjasýning á Hlöðum, þar sem snæddur var hádegisverður. Leiðsögumaður var Friðþór Eydal. Þátttakendur voru 34 og var ferðin mjög vel heppnuð í alla staði.

## 2.5 Árangursstjórnunarsamningur

Mennta- og menningarmálaráðuneytið og Þjóðminjasafn Íslands hafa gert með sér árangursstjórnunarsamning, sem gildir fyrir tímabilið 1. janúar 2006 til 31. desember 2010. Framsetning á árangri ársins 2011 í þessari ársskýrslu tekur mið af þeim árangursmælikvörðum sem þar eru tilgreindir.

### Meginmarkmið

#### I. MINJAVARSLA OG RANNSÓKNIR

- *Að efla og örva rannsóknir á þjóðminjum og íslenskri menningarsögu.*
- *Að starfa samkvæmt skilgreindri söfnunar-, skráningar-, varðveislu- og rannsóknarstefnu.*

#### II. MIÐLUN OG ÞJÓNUSTA



- *Að stuðla að því þjóðminjasafnið verði einn áhugaverðasti kosturinn í þekkingarleit almennings, skólafólks og fræðimanna af íslenskum og erlendum uppruna.*
- *Að standa að sýningum, útgáfu og fræðslu um minjar og sögu þjóðarinnar.*

### III. INNRA STARF

- *Að stuðla að starfsánægju og árangri í innra starfi stofnunar.*

## Deilimarkmið

### I. MINJAVARSLA OG RANNSÓKNIR

- Að endurskoða forvörsluáætlun árlega og bæta vistun og ástand 5% safnkosts.
- Að standa að söfnun þjóðháttanna, muna og mynda með markvissri söfnunarstefnu.
- Að gefa út 4 rannsóknarskýrslur og greinar um þjóðminjar á hverju ári.
- Að ljúka þremur rannsóknarverkefnum árlega.
- Að standa að þverfaglegum rannsóknarverkefnum þar sem sameinaðir kraftar safnsins nýtast.
- Að skrá 10% af safnkosti Þjóðminjasafnsins á ári hverju, myndir, muni, hús og fornleifar.

### II. MIÐLUN OG ÞJÓNUSTA

- Að standa að öflugri sýninga- og fræðslustarfsemi.
- Að gefa út veglega sýningarskrá með hverri sýningu.
- Að gefa út eitt rannsóknarrit árlega sem byggist á rannsóknum innan safnsins.
- Að halda vef þjóðminjasafnsins virkum og áhugaverðum.
- Að standa að vandaðri safnfræðslu í góðu samstarfi við skólakerfið og í samhengi við námsskrá.
- Að stuðla að aðgengi fyrir alla í víðum skilningi.

### III. INNRA STARF

- Að verja 40% vinnuframlags stofnunarinnar til miðlunar Þjóðminjasafns Íslands.
- Að veita starfsmönnum umbun / viðurkenningu fyrir mældan árangur verkefna.



## Tölfræðilegar upplýsingar

Með nýjum árangursstjórnunarsamningi hafa mælikvarðar á árangur breyst nokkuð frá fyrri árum. Til samanburðar við tölurnar frá árinu 2012 eru hér sýndar tölur frá árunum 2010 og 2011.

<b>MÆLIKVARÐAR Á ÁRANGUR 2010</b>			
<b>I. MINJAVARSLA</b>	<b>2010</b>	<b>2011</b>	<b>2012</b>
<i>Að endurskoða forvörsluáætlun árlega og bæta vistun og ástand 5% safnkosts.</i>			
Hlutfall húsa við góð skilyrði	33%	36%	40%
Hlutfall báta og tækniminja við góð skilyrði	20%	21%	25%
Hlutfall mynda við góð skilyrði	70%	73%	73%
Hlutfall jarðfundinna gripa við góð skilyrði	66%	70%	73%
Hlutfall textíla við góð skilyrði	79%	77%	77%
Hlutfall muna við góð skilyrði	62%	62%	62%
Hlutfall þjóðháttahæmilda við góð skilyrði	95%	95%	95%
Hlutfall heimildasafns við góð skilyrði	85%	85%	85%
<i>Að standa að söfnun þjóðháttahæmilda, muna og mynda með markvissri söfnunarstefnu.</i>			
Myndir – skráð aðföng á árinu	34	35	41
Munir – skráð aðföng á árinu	74	105	91
Þjóðhættir – skráð aðföng á árinu	118	157	211
<i>Að gefa út 4 rannsóknarskýrslur og greinar um þjóðminjar á hverju ári.</i>			
Útgefnar greinar	18	21	7
Útgefnar skýrslur í skýrsluröð	1	0	2
Vinnuskýrslur	5	7	8
<i>Að ljúka þremur rannsóknarverkefnum árlega.</i>			
Stórar rannsóknir	5	9	7
- Þar af lokið á árinu	1	3	2
Smærri rannsóknir	8	10	6
- Þar af lokið á árinu	5	7	3
Samstarfsrannsóknir	5	5	5
Gestafræðimaður	1	0	0
Nemendarannsóknir	2	2	1
<i>Að standa að þverfaglegum rannsóknarverkefnum þar sem sameinaðir kraftar safnsins nýtast.</i>			
Fjöldi þverfaglega verkefna	8	8	8
<i>Að skrá 10% af safnkosti Þjóðminjasafnsins á ári hverju, myndir, muni, hús, fornleifar og þjóðhætti.</i>			
Fjöldi skráðra mynda	43.500	50.816	58.468
Fjöldi skráðra muna	205	2.457	138



Fjöldi skráðra jarðfundinna gripa	670	4.308	6.277
Fjöldi skráðra fornleifa á árinu	0	0	0
Fjöldi skráðra þjóðháttahæimilda	3.396	286	3.511
Heildarfjöldi skráninga	47.771	57.867	68.394
Heildarfjöldi safnkosts	3.000.000	3.100.000	3.150.000
Hlutfall af safnkosti skráð á árinu	1,6%	1,9%	2,2%
<b>II. MIÐLUN OG ÞJÓNUSTA</b>	<b>2010</b>	<b>2011</b>	<b>2012</b>
<i>Að standa að öflugri sýningarstarfsemi.</i>			
Fjöldi sýninga	15	16	19
<i>Að gefa út veglega sýningarskrá með hverri sýningu.</i>			
<i>Að gefa út eitt rannsóknarrit árlega sem byggist á rannsóknum innan safnsins</i>			
Fjöldi útgefinna sýningarbóka og rita	2	5	2
Fjöldi útgefinna rannsóknarrita	3	1	2
<i>Að standa að öflugri kynningarstarfi og halda vef þjóðminjasafnsins virkum og áhugaverðum.</i>			
Fjöldi safngesta	97.958	101.999	102.985
Fjöldi útsendra fréttatilkynninga	130	156	95
Fjöldi fréttu og birtinga um safnið í fjölmiðlum	419	412	510
Fjöldi útgefinna kynningarbæklinga	4	5	9
Fjöldi heimsókna á vefsíðu safnsins	111.768	127.596	121.076
Fjöldi nýrra greina á vefsíðu safnsins	293	327	237
Fjöldi nýrra minjagripa í framleiðslu	5	22	7
<i>Að standa að vandaðri safnfræðslu í góðu samstarfi við skólakerfið og í samhengi við námsskrá.</i>			
<i>Að stuðla að aðgengi fyrir alla í viðum skilningi.</i>			
Fjöldi nemenda í safnfræðslu	13.911	12.317	14.174
Fjöldi nýrra námsleiða/leiðsagna/námsefnis	3	16	4
Fjöldi fastra leiðsagna og fyrirlestra í safni	172	156	152
Fjöldi gesta í leiðsögnum og á fyrirlesturum	3.118	7.189	5199
Fjöldi gesta á viðburðum í safninu	8.528	12.769	7.167
Fjöldi atriða með aðgengi fyrir alla að leiðarljósi	12	12	15
<b>III. INNRA STARF</b>	<b>2010</b>	<b>2011</b>	<b>2012</b>
<i>Að verja 40% vinnuframlags stofnunarinnar til miðlunar þjóðminjasafns Íslands.</i>			
Með samhengi rannsókna, varðveislu og miðlunar	40%	40%	40%
<i>Að veita starfsmönnum umbun fyrir mældan árangur verkefna.</i>			
Almennt á allan starfshóp, en ekki einstaka starfsmenn	100%	100%	100%

## 3 Frammistöðumat 2012

Megináherslur ársins, markmið og deilimarkmið eru í samræmi við árangurssamning, sem gerður hefur verið milli Þjóðminjasafns Íslands og mennta- og menningarmálaráðuneytis.

### 3.1 Minjavarsla og rannsóknir

#### 3.1.1 Árleg endurskoðun forvörsluáætlunar og bætt vistun og ástands (5%) safnkosts. Helstu atriði:

- **Áfangi í úrbótum í myndasafni á grundvelli fyrirbyggjandi varðveisluáætlunar (4 atriði):**
  - Gengið var betur frá filmum í nitratskáp (39). Stórum umslögum í nitratskáp var komið öðru vísi fyrir. Skipt var um umbúðir á nitratskápum (35). Auk þess var unnið að umbúðaskiptum á mörgum stærri og minni myndasöfnum bæði nýjum aðföngum og eldri. Fyrsti áfangi í endurskoðun á geymsluskrá. Samhliða því var töluverðu filmuefni komið fyrir í varanlegar umbúðir og skyggusöfn sameinuð á einn stað í geymslunni, sem áður höfðu verið á víð og dreif. Aftengdur og fjarlægður ofn úr filmugeymslu.
- **Úrbætur í fyrirbyggjandi forvörslu í geymslum safnsins (4 atriði):**
  - Unnið hefur verið að því að bæta umhverfi málmgripa á grunnsýningunni. Kísilgeli hefur verið bætt við í 4 skápa til þess að lækka rakastig. Málmgripir hafa verið teknir í forvörslu eftir þörfum.
- **Styrkjandi forvarsla – forngripir:**
  - Fjöldi gripa úr eldri rannsóknum hafa verið skoðaðir, ástand þeirra metið og þeir forvarðir eftir þörfum (140 gripir).
- **Viðgerðir og viðhald á húsum í húsasafni Þjóðminjasafnsins:**
  - Átak á Bustarfelli, áframhaldandi stórviðgerðir í Glaumbæ, Stóru-Ökrum, Laufási og Grenjaðastað, viðgerðir á útihúsum á Keldum ásamt ýmsum öðrum smærri viðgerðar- og viðhaldsverkefnum. Í viðgerðum á húsum í húsasafninu náðist að framkvæma og ljúka þeim markmiðum sem sett voru stærri verkefnum. Má þar nefna Glaumbæ, Laufás og Bustarfell. Á Stóru-Ökrum stóð til að gera við þinghúsið en vegna nauðsynlegrar viðgerðar á baðstofunni í Glaumbæ var framkvæmdum við þinghúsið frestað. Úttekt gerð á varðveisluskilyrðum gripa á Grenjaðastað. Umfangsmikil hreinsun húss og gripa á Teigarhorni. Úrbætur í varðveisluskilyrðum gripa þar og áætlunargerð um frekari úrbætur.



- **Áframhaldandi áttak í öryggismálum húsasafnsins, m.a. á Grenjaðastað:**
  - Á árinu 2012 voru settir upp samtengdir reyk- og hitaskynjarar í Litlabæ, Nýjabæ á Hólum og Bustarfelli og handslökkvitækjum komið fyrir í húsunum og einnig í Grafarkirkju.
- **Vorfundur húsasafns haldinn 13. apríl 2012 með þátttöku samstarfsaðila á landsbyggðinni:**
  - Fræðsla til fulltrúa þeirra sem hafa umsjón með húsum í húsasafninu um stefnu húsasafnsins, öryggismál og umhirðu. Vettvangur fyrir umræður um sameiginleg hagsmunamál.
- **Áfangi í úttekt á frágangi og öryggi gripa í Vesturvör 16-20:**
  - Haldið áfram með átaksverkefni í forngripageymslu.
- **Áfangi í gerð yfirlits um safnkost í Vesturvör 14:**
  - Áfangi náðist í gerð yfirlits um safnkost í Vesturvör 14 og var hann unninn í beinu framhaldi af vinnu þar sumarið 2011. Starfsmenn voru Guðjón Grétarsson og Óskar Steinn Gunnarsson. Ákveðið var að ráðast í frekari tiltekt í austasta rými og röðun gripa á lofti. Miklar tilfærslur fóru fram í tengslum við viðgerð á útbyggingu við langhlið. Þangað voru bátar færðir. Keypt var mikið af hillubúnaði til að setja á loftið og náðist að bæta aðbúnað safngripa þar verulega. Eiginleg skráning náðist ekki en umröðun var nauðsynleg svo hægt verði að skrá. Verkefnið gengur undir heitinu: Tækniminjar og tækniþróun á Íslandi á 20. öld. Vinnuálagstofnun og Félagsmálaráðuneyti hafa veitt fé til launagreiðslna.



- **Flutningur gripa úr Loftskýttastöð til langtímavarðveislu í Skógasafni:**
  - Sýningarrými á aðalhæð hússins var tæmt. Örfáum gripum var komið fyrir uppi á háalofti Loftskýttastöðvar, þar sem aðrir gripir eru geymdir, en sýningin nánast í heild sinni flutt í Skógasafn. Alls var 230 gripum pakkað og þeir fluttir í Skóga (þar af voru 48 ónúmeraðir gripir).

Mælikvarði á árangur: verkefnum lokið á fullnægjandi hátt. Greinargerð skilað.

### 3.1.2 Söfnun þjóðhátta, muna og mynda með markvissri söfnunarstefnu. Helstu atriði:



- **Söfnun þjóðhátta, m.a. 2 nýjar spurningaskrár sendar út:**
  - Eftirfarandi spurningaskrár voru sendar út á árinu: Nr. 116, *Hvernig er að búa á Stúdentagörðum?* einnig í enskri útgáfu, *What is it like to live in student housing?*; nr. 117, *Híbýli, húsbúnaður og hversdagslíf*; nr. 115 *Fatnaður og heimasumur*, sem í raun er viðbót við skrá 74, *Fatnaður og sumur*.
  - Spurningaskrá 116 var send út í samvinnu við Félagsstofnun stúdenta. Spurningaskránni var eingöngu dreift rafrænt eða til samtals 868 einstaklinga. Söfnunin var jafnframt prófsteinn á netsvörun sem nú var notuð í fyrsta skipti. Spurningaskráin er samin af Sigrúnu Hönnu Þorgrímsdóttur og er hluti af meistaraverkefni hennar í þjóðfræði við Háskóla Íslands. Skrá 117 var send á heimildarmenn Þjóðminjasafns Íslands og ennfremur á 600 manna úrtak úr þjóðskrá á aldrinum 50-55 ára og 70-85 ára. Spurningaskráin er samin af dr. Sigurði Gylfa Magnússyni sagnfræðingi sem hluti af verkefni hans í rannsóknarstöðu Kristjáns Eldjárns. Dræmar undirtektir voru við úrtakinu þrátt fyrir góða kynningu í blöðum og útvarpi. Netsvörunin var sérstaklega kynnt fyrir





föstum heimildarmönnum og voru þeir sem höfðu áhuga á að taka þátt í henni beðnir um að láta safnið vita. Langflestir svöruðu þó í tölvupósti og í bréfpósti, en nokkrir hnökror reyndust vera á netsvöruninni.

- Spurningaskrá um fatnað og heimasaum var tekin saman í tengslum við sýninguna *TÍZKA – kjólar og korselett* sem stóð í Bogasal frá 28. janúar til 2. september 2012. Spurningaskránni var eingöngu dreift á sýningunni og enn fremur var hægt að nálgast hana á vef safnsins. Þar að auki var tekið viðtal við tvær konur sem eru mjög fróðar um þetta efni.
- **Veita viðtöku munum og myndum sem berast og eru í samræmi við fyrirliggjandi söfnunarstefnu:**
  - Alls eru færslur í Aðfangabók árið 2012 91 og þar af eru 38 vegna fornleifarannsókna.
  - Bak við 53 aðfangafærslur í almennt munasafn 2012 er fjöldi gripa verulegur. Bak við stærstu færsluna 2012-85 eru 105 gripir en það er kjóla- og hattasafn Magneu Þórðardóttur. Sýningin *Tízka – Kjólar og korslett* leiddi til þess að mikið kom til safnsins af kjólum og fatnaði. Ef telja ætti einstaka gripi þá ber að nefna skautbúning Ragnheiðar Hafstein með öllu skarti og möttli, stól úr bænhúsinu í Furufirði.
  - Merkustu aðföng ljósmyndasafns voru filmusafn Gunnars Péturssonar áhugaljósmyndara í Reykjavík (1928-2012) sem spannar feril hans frá því um 1950 og fram á dánarár en Gunnar var einn merkasti áhugaljósmyndari 20. aldar. Filmusafn frá ljósmyndastofunni Nærmynd sem Guðmundur Jóhannesson rekur. Viðbót við glerplötusafn Alfreðs D. Jónssonar ljósmyndara sem rak ljósmyndastofu í Reykjavík fyrir og um miðja síðustu öld. Syrpa af stereóskópmyndum eftir íslenska ljósmyndara og áhugaljósmyndara sem keypt var frá Danmörku.
  - Grisjunaráttak rita bókasafnsins sem geymd voru í Bygggöörðum. Um 800 rit (bækur og tímarit) voru grisuð burt eða alls 20 bókakassar. Ritin voru auglýst á póstlistum (Skruddu o.fl.) og listi gerður yfir öll rit sem voru gefin burt. Um 10 bókakassar voru seldir til Fornbókabúðar Braga. 28 kassar eru nú eftir í geymslunni í Bygggöörðum. Verkið var unnið sem átaksverkefni og tók samanlagt um þrjár vikur.
  - Val og aðföng bóka úr bókasafni Elsu E. Guðjónsson sem bókasafnið fékk að gjöf. Valdar voru bækur sem sýnt þótti að myndi nýtast vel með tilliti til ýmissa textílrannsókna og sýningahalds. Um er að ræða um 500 bækur og er ómetanlegur fengur fyrir safnið. Þær eru nú komnar í Setberg og bíða skráningar. Bókasafnið á nú trúlega stærsta textílbókasafn landsins.

Mælikvarði á árangur: verkefnum lokið á fullnægjandi hátt. Greinargerð skilað.





### 3.1.3 Árleg útgáfa rannsóknarskýrslna (4) og greina um Þjóðminjar. Helstu atriði:

- **Skýrsla um Bessastaðarannsókn:**
  - Unnið var að útgáfu á öðru bindi í skýrsluröð um Bessastaðarannsóknina, en ekki tókst að ljúka verkinu á árinu.
- **Skýrsla um samtímasöfnun:**
  - Útgáfu á skýrslu um verkefnið Leiki barna var frestað.
- **Skýrsla um Núpsstaðaverkefnið:**
  - Útgáfu frestað.
- **Skýrsla um Teigarhorn:**
  - Unnið var í samstarfi við Minjasafn Austurlands að heimildaöflun og úttekt á möguleikum í uppbyggingu á starfsemi í húsinu á Teigarhorni. Niðurstöður teknar saman í skýrslu sem er lokið. Ríkið hefur eignast jörðina og því breytinga að vænta.
- **Skýrsla um Sómastaði:**
  - Útgáfu frestað.
- **Skýrsla um rannsókn á minjum á Breiðabólstað í Vesturhópi:**
  - Skýrslu lokið.



- **Skýrsla um Íslenska ljósmyndun 1970-90:**
  - Steinar Örn Atlason (2012). *Þættir úr sögu ljósmyndunar á Íslandi 1970-1990*. Skýrslur Þjóðminjasafns Íslands 2012/1. Reykjavík: Þjóðminjasafn Íslands. Tekin var ákvörðun um að setja upp sýningu í tengslum við útgáfuna í janúar 2013.
- **Grein um flutning á safnkosti í endurnýjað safnhús:**
  - Nathalie Jacqueminet (2012). *Moving a collection to an unfinished new building: a challenge for the security of the objects*, NKF ráðstefna 'Planning to move? Processes and consequences for collections, objects and society' í Ósló, 15.-17. október 2012
- **Grein um konur sem ljósmynda:**
  - Verkefni frestað.

Mælikvarði á árangur: verkefnum lokið á fullnægjandi hátt. Skýrslur komnar út.



- **Aðrar greinar/skýrslur:**
  - Ágúst Georgsson (2012). „Meinsemdir og manndrápsbollar. Heilsufar, mannskaðar og vinnuslys á íslenskum fiskiskútum“. *Árbók Hins íslenska fornleifafélags 2011*. Greinin var ritrýnd þótt þess sé ekki getið í Árbókinni.
  - Hrönn Konráðsdóttir (2012). *Archaeoentomological analysis of samples from the 2011 season of Skriðuklaustur excavation*. Skýrslur Skriðuklaustursrannsókna XXXIII. Reykjavík: Skriðuklaustursrannsóknir.
  - Inger Larsson, Per Arvid Åsen, Steinunn Kristjánsdóttir og Kjell Lundquist (2012). *Medeltida klostergrunder på Island vegetation och flora kultur- och reliktväxter samtida växtnamn. Rapport från ett forskningsprojekt 2009–2011*. Alnarp: Sveriges lantbruksuniversitet. Sjá <http://pub.epsilon.slu.se/9033/>
  - Nathalie Jacqueminet, **Af hverju þola fornleifar ekki mikið ljós?** *visindavefur.hi.is*, birt 28.3.2012.
  - Shaw, P. (2012). *Analysis of soil samples from Skriðuklaustur I*. Skýrslur Skriðuklaustursrannsókna XXXIV. Reykjavík: Skriðuklaustursrannsóknir.
  - Sigurður Bergsteinsson. (2012). *Beinafundur við Helludal í Reykjadal, Suður þingeyjarsýslu*. Rannsóknaskýrslur Þjóðminjasafns Íslands 2001/15. 4 bls. Reykjavík: Þjóðminjasafn Íslands. Frágangur: Guðmundur Ólafsson.
  - Sigurður Bergsteinsson og Þór Hjaltalín. (2012). *Þiðriksvellir við Steingrímsfjörð. Fornleifarannsókn haustið 2000*. 2012/2. 68 bls. Reykjavík: Fornleifavernd ríkisins. Árið 2000 stjórnaði Sigurður Bergsteinsson rannsókn á rústum við Þiðriksvelli fyrir Þjóðminjasafn Íslands. Við lagabreytingar fluttist hann frá Þjóðminjasafni til Fornleifaverndar ríkisins árið 2001, áður en hann hafði gengið frá skýrslu um rannsóknina. Lá skýrslugerð niðri um langt skeið þar til nú að Fornleifanefnd ríkisins gaf út skýrsluna.
  - Sigurður Gylfi Magnússon (2012). “Iceland Imagined: Nature, Culture, and Storytelling in the North Atlantic. By Karen Oslund (Seattle, University of Washington Press, 2010).” *Journal of Social History* 2012 (review); doi: 10.1093/jsh/shs042.
  - Sigurður Gylfi Magnússon (2012). “Minor Knowledge: Microhistory and the Importance of Institutional Structures.” *Meðhöfundur Davíð Ólafsson. Quaderni Storici* 140 / a.XLVII, n.2, agosto 2012, pp. 495-524.
  - Steinunn Kristjánsdóttir (2012). „Skordýrin á Skriðu.“ [Forsíðumyndin]. *SAGA* L:2, bls. 7-9.



- Steinunn Kristjánsdóttir (2012). *Skriðuklaustur – híbýli helgra manna. Áfangaskýrsla fornleifarannsókna 2011*. Skýrslur Skriðuklaustursrannsókna XXXII. Reykjavík: Skriðuklaustursrannsóknir.
- Vala Gunnarsdóttir og Guðmundur Ólafsson. (2012). *Rannsókn á miðaldabyggð og byggðapróun á Bessastöðum á Álftanesi*. 17. bls. Vinnuskýrsla. Reykjavík: Þjóðminjasafn Íslands.

### 3.1.4 Lok rannsóknarverkefna. Helstu atriði:

- **Lokið við 2. áfanga Bessastaðarannsókna (árið 1988):**
  - Úrvinnsla á Bessastaðarannsókninni 1988 stóð yfir allt árið. Vinna þurfti upp alla fundaskrá í Sarpi og stafræn teikningavinna reyndist afar flókin. Ekki náðist að gefa út skýrsluna á árinu, eins og stefnt var að, en handrit að henni var klárað í desember.
  - Styrkur fékkst úr Fornleifasjóði til þess að kanna útbreiðslu miðaldaminja á Bessastöðum. Reynt var að aldursgreina mannvirki sem fundust við rannsóknina 1987-1996, og skipa þeim niður í 10 fyrirfram skilgreind tímabil eftir því sem tók voru á. Með þessu móti reyndist unnt að sýna fram á hvernig byggðin hefur flust til á bæjarhólnum frá landnámi fram til okkar daga.
- **Lok rannsóknarverkefnis um ljósmyndir í rannsóknarstöðu dr. Kristjáns Eldjárn:**
  - Verkefni ólokið.
- **Lok rannsóknarverkefnis um bæjarhólinn í Reykholti:**
  - Sjá liður 3.2.3.
- **Lok rannsóknarverkefnis um Skriðuklaustur:**
  - Sjá liður 3.2.3.
- **Rannsóknarverkefni um íslenskt silfur:**
  - Rit Þórs Magnússonar Íslensk silfursmíð kemur út vorið 2013.
- **Rannsóknarverkefni um Stóru-Akra:**
  - Verkefni frestað.

Mælikvarði á árangur: verkefnum lokið á fullnægjandi hátt. Rannsóknarniðurstöður tilbúnar til kynningar í formi skýrslu, sýningar eða á annan hátt.



### 3.1.5 Þverfagleg verkefni innan Þjóðminjasafns. Helstu atriði (sjá einnig annars staðar):

- **Útgáfa í samstarfi við fleiri um Kirkjur Íslands, Kirkjur í Reykjavíkúrprófastdæmi (2 bindi). Undirbúningur að næstu bindum:**
  - Út komu tvö bindi af Kirkjum Íslands í Reykjavíkúrprófastdæmi og eitt bindi um Austfjarðarprófastdæmi. Unnið var við myndatökur fyrir næstu útgáfu, Þingeyjarprófastdæmi.
- **Samstarf við HÍ um kennslu í fornleifafræði og safnafræði:**
  - Dr. Steinunn Kristjánsdóttir, sem setið hefur í sameiginlegri stöðu dósents í fornleifafræði hjá Háskóla Íslands og Þjóðminjasafni, fékk framgang í stöðu prófessors í fornleifafræði 1. júlí.
  - Þjóðminjasafn Íslands tók þátt í kennslu í tveimur námskeiðum í fornleifafræði við HÍ: vettvangsnámskeið í fornleifafræði II (FOR406G) sem haldið var hjá Nesi við Seltjörn og fornleifaskráning á vettvangsnámskeiði I (FOR304G).
  - Þá bauð Þjóðminjasafn Íslands upp á námskeið í safnafræði undir yfirskriftinni Morgungjöf þjóðarinnar. Margir af sérfræðingum safnsins komu að kennslu og var áherslan á starfsemi Þjóðminjasafnsins í 150 ár. Átta nemendur luku námskeiðinu, sem lauk með skilum á sýningarhandriti, en sýning byggð á vinnu nemendanna verður sett upp í safninu í tengslum við 150 ára afmæli þess 2013.
  - Hvernig og hvers vegna? Safngeymslur í teoríu og praxís. Varðveisla: hrönnun safnskots og safngeymslur. 23. janúar 2012. Nathalie Jacquemet.
  - Nemar í háskólanámi fengu aðstoð og safnfræðslu á bóka- og heimildasafni. Bókasafnið aflaði sérstaklega gagna á þessum sviðum.
  - Nokkrir þjóðfræðinemar tóku námskeiðið rannsóknarverkefni í þjóðfræði á þjóðháttasafninu með því að vinna þar í eina til fjórar vikur:
    - Aðalheiður M. Steindórsdóttir safnaði heimildum um brauðmenningu nýbúa með því að taka viðtöl við fólk frá Noregi, Danmörku, Þýskalandi, Frakklandi, Póllandi, Spáni, Kanada, Kasekstan, Singapore og Kenía. Alls voru þetta 16 viðtöl.
    - Elísa Björt Guðjónsdóttir vann að frumskráningu gagna frá Degi dagbókarinnar 1998.
    - Finney Raketl Árnadóttir lauk við frumskráningu gagna frá Degi dagbókarinnar 1998 sem margir þjóðfræðinemar hafa unnið að áður. Hún vann ennfremur að útsendingu á spurningaskrá 117 til um 850 heimildarmanna. Þá fór hún yfir skráningu á aðföngum „hljómplötudeildar“ Þjóðminjasafns, sem stofnuð var árið 1948, og gerði á henni tölverðar leiðréttingar. Er því verkefni nú að fullu lokið.
    - Halldóra Vala Jónsdóttir bætti inn staðarupplýsingum í svör við spurningaskrá nr. 17, húsagerð og vegghleðsla, ásamt því að skanna inn myndefni úr sömu skrá og efni óháð spurningaskrá.



- Margrét Lilja Björnsdóttir vann að frumskráningu á gagna sem bárust vegna Dags dagbókarinnar 1998.
- **Rannsókn um efnismenningu og tilfinningalíf á 19. öld (í tengslum við munasafn, ljósmyndasafn og þjóðháttasafn):**
  - Dr. Sigurður Gylfi Magnússon, sem situr í rannsóknastöðu dr. Kristjáns Eldjárn vann áfram að verkefninu „Tilfinningar, efnisheimur og hversdagslíf á 19. öld og fyrri hluta 20. aldar á Íslandi“. Á árinu vann hann að og lauk við mikilvægan áfanga rannsóknarinnar sem gefinn verður út hjá bresku Routledge útgáfunni í bók sem nefnist *What is Microhistory? Theory and Practice*.
- **Útgáfa á greinasafni frá Víkingafundi 2009:**
  - Í kjölfar 16. Víkingafundar sem haldinn var á Íslandi 2009, var Guðmundur Ólafsson aðstoðarritsjóri við útgáfu ritrýnds ráðstefnurits. Ritið, *Viking Settlements and Viking Societies* er 511 bls. og kom út í febrúar 2012. Það var gefið út í samvinnu við Háskólaútgáfuna.
- **Námskeið um viðbrögð við meindýrum á söfnum (e. *pest management*), í samstarfi við Þjóðskjalasafn Íslands og Landsbókasafn-Háskólabókasafn:**
  - Námskeið um viðbrögð við meindýrum og myglu á söfnum var haldið í fyrsta skipti á Íslandi. Um var að ræða dagsnámskeið (fyrirlestrar og „workshop“) með íslenskum og erlendum sérfræðingum. Alls tóku 55 manns þátt í námskeiðinu, þar af 11 starfmenn Þjóðminjasafnsins.
- **Áfangi í þriðja hluta handbókar um varðveislu safnkosts í samstarfi við Þjóðskjalasafn Íslands, Landsbókasafn – Háskólabókasafn og Ljósmyndasafn Reykjavíkur:**
  - Eftir margra ára vinnu var fyrsti hluti handbókarinnar gerður aðgengilegur á heimasíðu safnsins. Safnmenn hafa tekið þessu framtaki vel og var verkefnið m.a. tilnefnt til hinna íslensku safnaverðlauna árið 2012. Handbókin hefur nú þegar hjálpað fjölda safna að tileinka sér faglegri vinnubrögð. Unnið var að köflum um varðveislu pappírswerka, ljósmynda og fornleifa.

Mælikvarði á árangur: verkefnum lokið á fullnægjandi hátt, sbr. gæðastaðla um sýningar og útgáfur.



### 3.1.6 Árleg skráning (10%) safnkosts Þjóðminjasafns (hlutfall af óskráðum safnkosti), myndir, munir, hús og fornleifar. Helstu atriði:

- **Grunnskráning á 2000 ljósmyndum, þ.m.t. aðföng 2009 og 2010 í Ljós- og prentmyndasafni:**
  - Frumskráðar voru 9268 filmur úr 12 söfnum. Þá voru grunnskráðar 400 myndir í Sarp.
- **Skráning á 20.000 ljósmyndum úr safni Hjalms Bárðarsonar:**
  - Skráning á safni Hjalms gekk vel og voru 50.704 myndir skráðar á árinu, að hluta til í fjarvinnslu.
- **Skráning safnauka 2011 og 2012 í munasafni:**
  - Safnauki hefur verið skráður í aðfangabók, en skráning í Sarp hefur orðið að vika fyrir öðrum aðkallandi verkefnum er snúa að miðlun og sýningagerð.
- **Aðfangaskráning þjóðháttá:**
  - Svör við spurningaskrá sem bárust á árinu voru skráð jafnharðan í Sarp, en hann þjónar jafnframt sem aðfangabók. Þau sem komu á rafrænu formi voru sett inn í gagnagrunnin en önnur ekki þar sem enginn innsláttur var í fjarvinnslu 2012. Við spurningaskrá 116 bárust 131 svar, við skrá 117 bárust 70 og við skrá 115 bárust 10. Samtals gerir þetta 211 svör á árinu.
  - Sjö viðtöl um fermingarsiði voru tekin af þjóðfræðinemum og önnur 16 um brauðmenningu nýbúa. Þá tók fagstjóri þjóðháttasafns viðtal við Þórð Tómasson í Skógum um upphaf þjóðháttasöfnunar á vegum Þjóðminjasafns.
  - Lokið var við að frumskrá gögn frá degi dagbókarinnar, en alls eru þetta um 3.300 númer. Þá er eftir að slá inn allt þetta efni.
- **Skráning á erlendum ritum bókasafns úr flokki 700, útg. fyrir 1960 (ca. 100 rit):**
  - Lokið var við skráningu u.þ.b. 50 rita.



- **Geymsluskráning (ítarlegri) fornleifahluta heimildasafns (ca. 20 öskjur):**
  - Ekki tókst að sinna þessu verkefni.
- **Flokkun og skráning á íslensku smáprenti (20 öskjur):**
  - Lokið var við frágang og skráningu u.þ.b. 10 askja.
- **Innsláttur fyrirleggjandi skráa í Sarp í fjarvinnslu:**
  - Í fjarvinnslu hefur verið slegið inn aðallega myndaskrá og þjóðháttæfni. Erfitt er að skilgreina innsláttarmagn milli mismunandi skráa, en í númerum talið er langmestur hlutinn ljósmyndir; í þjóðháttum er textinn mikill og á stundum á þriðja tug blaðsíðna í hverju svari; í munaskrá margar og mismunandi upplýsingar lyklaðar á sama grip auk texta og í báðum þessum skrá mikið um stofnun nafnspjalda í Nafnaskrá.
- **Afritun á viðtölum við fiskverkafólk á Ísafirði:**
  - Frestað.
- **Innskönnun og vistun á ljósmyndum úr Ljósmyndasafni Íslands:**
  - Skannaðar voru inn sérstaklega um 1900 myndir úr 18 myndasöfnum auk þeirra mynda sem unnar voru fyrir verkefni innanhúss og viðskiptavini.
- **Skráning á forvörslumyndum og skýrslum, 3. áfangi:**
  - Átak í flokkun og skráningu forvörsluheimilda í tengslum við fornleifarannsóknir styrktar af Kristnihátíðarsjóð, 3. og síðasti áfangi.
  - Átak í flokkun, skráningu og frágangi forvörsluheimilda safnsins (1980-2009) pappír- og stafræn skjöl í tengslum við undirbúningsvinnu fyrir flutning heimilda í gagnagrunninn Sarp - 2 áfangi.
  - Röntgenmyndasafnið (alls 483 filmur) var skannað og flokkað og skráð í Sarp.
- **Átak í ítargreiningu á ljósmyndum Þorsteins Jósepssonar:**
  - Myndir frá 10 sýslum og svæðum voru ítarskráðar með liðstyrk frá Þórði Skúlasyni, Margréti Sveinbjörnsdóttur, Þorsteini Þorsteinssyni, Arndísi Þorvaldsdóttur, Menningarstofnun Þingeyinga (Sif Jóhannsdóttir), Byggðasafni Skagfirðinga (Sigríður Sigurðardóttir), Minjasafni Akureyrar (Hörður Geirsson) og Sögufélaginu Steina. Enn vantar nokkuð á heildarendurskoðun á skrá yfir safnið sé lokið.
- **Sarpur 3.0:**
  - Unnið var að undirbúningi gagnaflutninga í Sarp 3.0, þar á meðal var stórt átak í lagfæringu staðarupplýsinga í Sarpi 2 sem er forsenda þess að hægt sé að láta gögnin tengjast við réttan stað í Sarpi 3.

Mælikvarði á árangur: verkefnum lokið á fullnægjandi hátt. Tilteknum skráningarverkefnum lokið.



## 3.2 Miðlun og þjónusta

### 3.2.1 Öflug sýningarstarfsemi. Helstu atriði:

Á árinu 2012 voru settar upp alls 19 sýningar í safnhúsinu við Suðurgötu. Þar af voru tvær sýningar í Bogasal, tvær í Myndasal, tvær á Vegg, ein í Horninu, þrjár á 3. hæð og níu á Torgi við safnbúð. Auk þess voru átta farandsýningar sendar út til fimm staða víða um land. Sýningin Sögustaðir var send til Scandinavian Center í New York.

#### Bogasalur:

- **Tízka – kjólar og korselett** (28.1.-2. 8.2012).
  - Sýndir voru svokallaðir módelkjólar frá ca. 1940-1970 sem saumaðir voru eftir pöntun og ýmsir fylgihlutir eins og skór, hattar, hanskar og undirföt. Kjólarnir eru listaverk, sumir látlausir og einfaldir aðrir tilkomumiklir og glæsilegir, kjólar sem pössuðu við konuna og tækifærið. Sýningarhöfundur- og hönnuður var Steinunn Sigurðardóttir fatahönnuður.
- **Teikning – þvert á tíma og tækni** (15.9.2012-6.1.2013).
  - Á sýningunni voru sýndar endurgerðar teikningar skoska vísindamannsins John Baines sem tók þátt í leiðangri Stanleys til Íslands árið 1789 en auk þess teikningar og málverk Önnu Guðjónsdóttur, grafíkmyndir Per Kirkeby og teikningar eftir höfund sýningarinnar, Þóru Sigurðardóttur.

#### Myndasalur:

- **Björgunin við Látrabjarg. Ljósmyndir Óskars Gíslasonar** (21. 4.-26. 8.2012).
  - Ljósmyndir Óskars Gíslasonar sem sýna sviðsetta björgun skipverjanna á Dhoon árið 1947 og raunverulega björgun skipverja togarans Sargon, ári síðar.



- **Fólkið við Þórsgötu – Skyndimyndir frá árunum 2004-2012** (10.11.2012-13.1.2013).
  - Sýndar voru ljósmyndir Önnu Lóu Leifsdóttur af íbúum Þórsgötu í Reykjavík, ýmist á heimilum sínum eða við aðrar aðstæður.



### Veggur:

- **Aðventa á fjöllum. Ljósmyndir Sigurjóns Péturssonar** (21.4.-28.10.2012).
  - Sýndar voru svarthvítar ljósmyndir Sigurjóns af landslaginu á Fjöllum í vetrarbúningi. Innblástur var sóttur í skáldsögu Gunnars Gunnarssonar *Aðventu* sem byggir á ævintýrum Benedikts Sigurjónssonar, Fjalla-Bensa, á þriðja áratug síðustu aldar.
- **Þvert yfir Grænlandsjökul 2012-2013** (10.11.-13.1.2013).
  - Á sýningunni voru myndir, sem teknar voru í leiðangri sem farinn var yfir þveran Grænlandsjökul á árunum 1912-1913 ásamt gripum sem fengnir voru að láni hjá erfingjum Vigfúsar Sigurðssonar, Grænlandsfara.

### Hornið:

- **Einvígi aldarinnar. Fischers og Spassky – 40 ár** (3.3.2012-31.1.2013).
  - Sýning í Horni í tilefni af því að árið 2012 voru 40 ár liðin frá einvíginu (3.3.2012-27.1.2013).

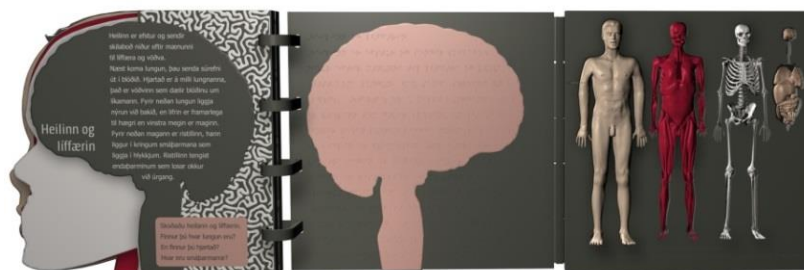


### Forsalur á 3. hæð:

- **Handaverk Magneu Þorkelsdóttur** (28.1.- 2.8.2012).
  - Magnea Þorkelsdóttir biskupsfrú var mikil hannyrðakona og urðu mörg listaverk til í höndum hennar. Hún saumaði fjölda þjóðbúninga bæði á sig og afkomendur sína. Á sýningunni voru valdir búningar úr safni fjölskyldunnar.
- **Heimkoma – hljóðfrásagnir af eyðibýlum** (20.10.- 24.11.2012).
  - Sýningin var hópverkefni unnið af *KnitKnot*, sameyki listamanna og dagskrárgerðarmanna frá Danmörku, Svíþjóð, Úrúgvæ og Íslandi. Hópurinn fæst við að fanga horfinn veruleika og þrjóna úr honum sögur. Samhliða voru gerðir útvarpsþættir fyrir Rás 1.
- **Jólasýning** (1.12.2012-6.1.2013).
  - Sýning á gömlum, fallega skreyttum jólatrjám og handgerðum jólasveinum í jólasveinahúsi.

## Torgið:

- Myndir úr samkeppni um gerð á nýju tóbaksvarnarplakati (opnuð 10.2.2012).
- Hönnunarmars (opnuð 22.3.2012).
  - **Efni og áferð.** Sýning frá Myndlistarskóla Reykjavíkur.
- Barnamenningarhátíð (opnuð 17.4.2012).
  - Sýning á myndlistaverkum barna í 5. og 6. bekk Vesturbæjarskóla, sem unnu út frá þemanu „landnám Íslands“.
- List án landamæra (opnuð 26.4.2012).
  - Tvær sýningar. Sýningin **Nál og hnifur – útsaumsmyndir Guðrúnar Bergsdóttur og útskurður Gauta Ásgeirssonar** var á Torgi. Sýningin **Átta heimar** var á vegg við fyrirlestrarsal, verk eftir fullorðna fatlaða einstaklinga í samstarfi við Myndlistarskólann í Reykjavík.
- **Ferðalangar á Fjöllum** (opnuð 24.5.2012).
  - Ljósmyndir Þóru Hrannar Njálisdóttur af um 700 áritunum í sæluhúsinu við Jökulsá á Fjöllum.
- **Damaskushnífar og dálkar** (opnuð 28.6.2012).
  - Sýndir voru hnifar og dálkar sem Sigrún Guðmundsdóttir myndhöggvari hefur smíðað með fornri aðferð, damaskusmíði.
- **Tvær í einni / Two in One** (opnuð 7.9.2012).
  - Á sýningunni voru ljósmyndir Sverris Björnssonar ljósmyndara og hönnuðar en viðfangsefni hans eru tvær ásjónur Íslands, um bjart sumar og bláhvítan vetur.



- **Skoðum líkamann** (opnuð 16.10.2012).
  - Sýnd var kennslubók í þrívídd sem ætluð er blindum og sjónskertum börnum á aldrinum 6 til 8 ára. Höfundur bókarinnar er Halla Sigríður Margrétardóttir Haugen eða Halla Sigga. Bókin er lokaverkefni hennar úr grafískri hönnun í Listaháskóla Íslands.
- **Sérkenni sveinanna** (opnuð 2.12.2012).
  - Jólásýning.

### Grunnsýning:

- Vegna anna við undirbúning afmælisárs var ákveðið að fresta öllum meiri háttar endurbótum á grunnsýningu til 2014. Grunnsýningarhópurinn starfaði þó á árinu og gerði áætlanir um endurbætur á skápum á 1. hæð, en þá þarf að endurbæta með tilliti til varðveislu gripa.

### Farandsýningar:

- Á árinu voru sendar átta farandsýningar til fimm staða innanlands. Sýningin **Sögustaðir** fór í Safnahúsið á Húsavík og á Kirkjuhvol, Akranesi, **Til gagns og til fegurðar** fór í Safnahúsið Húsavík, **Hjálmar Bárðarson í svart hvítu** (hluti) fór á Kirkjuhvol, Akranesi og til Byggðasafnsins í Vestmannaeyjum, **Þrælkun, þroski, þrá?** fór á Kirkjuhvol, Akranesi og sýningin **Ekki snerta jörðina** fór í Norska húsið í Stykkishólmi og þaðan til Ólafsvíkur – sýningin fór einnig í Safnahúsið á Húsavík.

### Annað:

- Sýning að Þverá í Laxárdal er í burðarliðnum og viðræður við sveitarfélagið og Menningarmiðstöð Þingeyinga hafnar um rekstur staðarins.

Mælikvarði á árangur: verkefnum lokið á fullnægjandi hátt. Sýningar í samræmi við gæðastaðla.

### 3.2.2 Útgáfa sýningarskrár með hverri stærri sýningu. Helstu atriði:



- **Tízka – kjólar og korselett:**
  - Sýningarskrá með samnefndri sýningu í Bogasal var gefin út. Í sýningunni var grein eftir Ágústu Kristófersdóttur, sýningarstjóra, auk fjölda mynda. Ritstjóri: Bryndís Sverrisdóttir.
- **Teikning – þvert á tíma og tækni:**
  - Í sýningarskránni var grein eftir sýningarhöfundinn, Þóru Sigurðardóttur og myndir af sýningunni. Ritstjóri: Bryndís Sverrisdóttir.

Mælikvarði á árangur: verkefnum lokið á fullnægjandi hátt – sýningarskrár komnar út í samræmi við gæðastaðla.

### 3.2.3 Útgáfa rannsóknarrita sem byggja á rannsóknum innan safnsins. Helstu atriði:

- Guðrún Sveinbjarnardóttir. (2012). *Reykholt: Archaeological Investigations at High Status Farm in Western Iceland*. Rit Þjóðminjasafns Íslands 29. Reykjavík: Þjóðminjasafn Íslands, Snorrastofa. Tilnefnd til Fjöruverðlauna 2012.



- Steinunn Kristjánsdóttir (2012). *Sagan af klaustrinu á Skriðu*. Reykjavík: Sögufélag. Tilnefnd til Íslensku Bókmenntaverðlaunanna í flokki fræðirita. Fékk Fjöruverðlaunin 2012.
- Þorsteinn Gunnarsson og Jón Torfason (ritstj.)(2012). *Friðaðar kirkjur í Austfjarðaprófastdæmi: Berufjarðarkirkja, Beruneskirkja, Brekkukirkja, Djúpavogskirkja, Eskifjarðarkirkja, Fáskrúðsfjarðarkirkja, Hofskirkja, Kolfreyjustaðarkirkja, Norðfjarðarkirkja, Papeyjarkirkja, Reyðarfjarðarkirkja*. Kirkjur Íslands 20. Reykjavík: Þjóðminjasafn Íslands, Húsafriðunarnefnd, Biskupsstofa.
- Þorsteinn Gunnarsson og Jón Torfason (ritstj.)(2012). *Friðaðar kirkjur í Reykjavíkurprófastdæmum: fornar kirkjur í Reykjavík, Dómkirkjan, Fríkirkjan, Kristskirkja*. Kirkjur Íslands 18. Reykjavík: Þjóðminjasafn Íslands, Húsafriðunarnefnd, Biskupsstofa, Minjasafn Reykjavíkur.
- Þorsteinn Gunnarsson og Jón Torfason (ritstj.)(2012). *Friðaðar kirkjur í Reykjavíkurprófastdæmum: Laugarneskirkja, Neskirkja, Safnkirkjan í Árbæ, Viðeyjarkirkja*. Kirkjur Íslands 19. Reykjavík: Þjóðminjasafn Íslands, Húsafriðunarnefnd, Biskupsstofa, Minjasafn Reykjavíkur.

#### Annað:

- Rit Þórs Magnússonar um silfur og silfursmiði var í smíðum allt árið og verður gefið út vorið 2013. Útgáfa ritsins hlaut styrk frá Bókmenntasjóði.

Mælikvarði á árangur: verkefnum lokið á fullnægjandi hátt. Bækur komnar út í samræmi við gæðastaðla.



### 3.3.4 Öflugt kynningarstarf. Efling á notkun samfélagsmiðla.

#### Helstu atriði:

- **Sendar verði að minnsta kosti 120 fréttatilkynningar á árinu í tengslum við stærri og smærri viðburði og uppákomur á safninu, sýningar, fyrirlestra og fleira:**
  - 95 fréttatilkynningar voru sendar út á árinu á fjölmiðla og póstlista. Birtingar á fréttatilkynningum og umfjöllun í fjölmiðlum hafa farið vaxandi og fjölmiðlar áhugasamir um starfssemi safnsins.
- **Nýtt útlit fyrir fréttatilkynningar tekið í notkun:**
  - Lokið var við hönnun að nýjum grunni fyrir fréttatilkynningar í október. Mögulegt er að senda allt að þrjár tilkynningar í einu og hlekkur inn á heimasíðu og Facebooksíðu frá fréttatilkynningum.
- **Fjölga vinum á Facebook í a.m.k. 3000 á árinu:**
  - Vinum eða aðdáendum á Facebook fjölgaði í rúmlega 2100 á árinu en umtalsverð fjölgun átti sér stað frá því að opnað var fyrir aðgang starfsmanna að Facebook.
- **Birta tilkynningar um sýningar + viðburði á Facebook, að meðaltali 10-15 færslur á mánuði:**
  - Frá septemberbyrjun 2012 hafa færslur á Facebook verið á hverjum degi allt að tvisvar sinnum á dag. Færslur um helgar og á helgidögum hafa aukist en alls hafa 219 færslur, myndir og innsetning efnis birst á tímabilinu 3. september - 31. desember. Öllum fyrirspurnum á Facebook (um opnunartíma, verð, komu jólasveina o.fl.) var svarað. Vinir tóku virkan þátt í ljósmyndafyrirspurnum sem settar voru á Facebook í samráði við Ljósmyndasafn. Virk samtenging er á milli heimasíðu og Facebook en greinar og viðburðir af heimasíðu eru einnig sett á Facebook.

#### Vefurinn:

- **Vefnefnd tók til starfa:**
  - Markmið vefnefndar er að yfirfara vefinn og lagfæra. Til viðmiðunar eru athugasemdir sem bárust frá fyrirtækinu Sjá- viðmótskönnun ehf. sem tekur út opinbera vefi. Þá eru breytingar á vef gerðar í samvinnu við sviðsstjóra Þjóðminjasafns. Tripadvisor-hnappi var komið fyrir enda gjaldfrjálsar auglýsingar um safnið á heimasíðu þeirra.
- **Greinar varðandi nýjar sýningar, sýningar sem framundan eru, verðlaun til safnsins og tilnefningar til bókmenntaverðlauna einstakra bóka, uppákomur, fyrirlestra og annað, minnst 100 á árinu:**
  - Alls voru birtar 137 nýjar greinar á árinu.



- **Gerðar verði sérstakar undirsíður fyrir stærri sýningar safnsins:**
  - Ekki hafa verið gerðar undirsíður.
- **Unnið verði áfram að endurbótum á enskum vef safnsins:**
  - Áfram var unnið með uppfærslu enskra texta og upplýsingar um nýjar sýningar og dagskrá sett inn.
- **Gera vörukynningu fyrir safnbúðina:**
  - Hugsmiðjan hefur nú þegar forritað svæði fyrir safnbúð en unnið er að undirbúningi framkvæmdar. Upphaflegar hugmyndir um netverslun eru flóknar og því hefur hægst á framkvæmd.
- **Unnið markvisst að því að einfalda leiðir um heimasíðuna, fara yfir og uppfæra undirsíður og aftengja og eyða úreltum síðum:**
  - Undirsíðum hefur verið fækkað og unnið áfram að einfalda leit á síðunni. Áframhaldandi vinna hjá vefnefnd fellst meðal annars að eyða tvítekningum og óþarfa undirsíðum.
- **Tvær ljósmyndagreiningarsýningar settar á vefinn:**
  - Engar ljósmyndagreiningarsýningar voru settar á vefinn.
- **Sérvefur Ljósmyndasafns Íslands í Þjóðminjasafni færður undir aðalvef safnsins:**
  - Eftir ráðgjöf frá Sjá- viðmótsprófanir ehf. var ákveðið að falla frá þessari hugmynd þar sem sérvefur Ljósmyndasafns Íslands er aðgengilegur í gegnum heimasíðu.
- **Ljósmynd mánaðarins sett á vefinn:**
  - Starfsmenn safnsins skrifuðu greinar um ljósmynd mánaðarins undir ritstjórn Steinars Arnar Atlasonar.
- **App:**
  - Unnið var að App-i með dagskrá afmælisársins , upplýsingum um safnið og sérsýningum.

*Annað:*

- **Vefur til minningar um Ásu Guðmundsdóttur Wright:**
  - Vefurinn var settur upp og er tilbúinn til notkunar, en verður opnaður vorið 2013. Anna Rut Guðmundsdóttir og Hugsmiðjan önnuðust framkvæmdina en Ólöf Breiðfjörð hefur annast lagfæringar.



### 3.2.5 Vönduð safnfræðsla í góðu samstarfi við skólakerfið og í samhengi við námsskrá. Helstu atriði:

- **Fjölbreytt fræðslustarfsemi og boðið upp á fjölmargar, skipulagðar heimsóknir fyrir leikskóla, grunnskóla og framhaldsskóla:**

Fjöldi einstaklinga í safnfræðslu árið 2012:

Fjöldi leikskólabarna: 1215  
Fjöldi grunnskólanema: 4460  
Fjöldi framhaldsskólanema: 1645  
Fjöldi háskólanema: 708  
Fjöldi í fullorðinsfræðslu og aðrir sérhópar: 508  
Fjöldi einstaklinga á jólasveinadagskrá: 4696  
Fjöldi í barnaleiðsögn: 155

**SAMTALS VAR FJÖLDI: 14.174**

Um 15% fjölgun frá árinu 2011 og er þetta í fyrsta sinn sem fjöldi þátttakenda í safnfræðslu fer yfir 14.000.

- **Háskólanemum á inngangsnámskeiðum boðið í kynningu, þar sem starfsemi safnsins, sýningar, bókasafn og Sarpur verða kynnt. Búist er við um 500 nemendum í kynninguna árið:**
  - Safnfræðslan bauð áfram upp á skipulagða dagskrá fyrir háskólanema í inngangsnámskeiðum HÍ í samstarfi við bóka- og heimildasafn Þjóðminjasafns og sýningarstjóra. Einnig var boðið upp á almenna leiðsögn um grunnsýningu safnsins fyrir háskólanema sem þess óskuðu. Mun meiri aðsókn var í kynninguna en búist var við og komu alls 708 háskólanemar í kynningu á árinu.
- **Leiðbeiningar fyrir framhaldsskólahópa og umræðupunktur á vefsíðu sýningarinnar *Tízka – kjólar og korselett*:**
  - Gerður var ratleikur í tengslum við sýninguna og boðið upp á leiðsagnir og verkefni fyrir efri stig grunnskóla og framhaldsskóla. Verkefnið var einnig aðgengilegt á vefsíðunni sem og umræðupunktur fyrir framhaldsskóla. Gerð var facebook-síða Sirrýar Jóns sem var tilbúin persóna sem skrifaði færslur frá árinu 1963. Velti hún aðallega fyrir sér tísku og tíðaranda tímabilsins. Sirrý eignaðist 326 vini og nutu færslur hennar vinsælda meðal þeirra. Alls komu 564 einstaklingar í leiðsögn um sýninguna og þar af voru 336 úr grunn- og framhaldsskólum.



- **Fræðsla og verkefni í tengslum við sýninguna *Björgunin við Látrabjarg*:**
  - Útbúin var kynning um sýninguna *Björgunin við Látrabjarg* sem vaktin hafði aðgang að og gat nýtt í almennri leiðsögn um safnið. Útbúinn var ratleikur um sýninguna, sérstaklega hugsaður fyrir eldri bekkir grunnskóla. Einnig voru útbúin umræðupunktur fyrir eldri grunnskólanema og framhaldsskólanema sem settir voru á vefinn.
- **Erlendum nemum í íslensku boðið í leiðsögn um grunnsýningu:**
  - Boðið var upp á sérstaka leiðsögn fyrir erlenda nema í íslensku og gekk það mjög vel. Alls komu 105 nemendur í 5 hópum í þessa fræðslu, sem er nokkuð mikil aukning frá því árið áður.
- **Frístundahópum boðið að koma í leiðsögn á eigin vegum og ratleik í sumar:**
  - Boðið var upp á margvíslega ratleiki fyrir hópa á eigin vegum í sumar og voru það alls 23 frístundahópar með samtals 569 börnum sem tóku þátt.
- **Fræðsluhluti heimasíðu lagaður og uppfærður í samstarfi við kynningastjóra:**
  - Farið var yfir fræðsluhluta heimasíðunnar og kom í ljós að ýmissa úrbóta er þörf. Í kjölfar fundar kynningarfulltrúa við sérfræðing frá SJÁ var settur á laggirnar vinnuhópur sem mun fara vel yfir hvað þurfi að bæta á heimasíðu safnsins. Fræðsluhluti heimasíðunnar er þar ekki undanskilinn og stendur til að bæta hann vandlega á afmælisárinu.
- **Fræðsluspjöld verði endurgerð:**
  - Öll fræðsluspjöld sem notuð eru í leiðsögnum yngstu hópanna voru endurprentuð í 2000 stykkjum hvert í upphafi árs.
- **Ný safnkassi verði þróaður:**
  - Hafist var handa við að þróa nýjan safnkassa um ljósmyndun í samstarfi við Ljósmyndasafnið. Verkefnið er komið vel á veg og er ætlunin að taka hann í notkun í kringum afmælisdag safnsins.
- **Bætt verði við leiðsögn og ratleikjum:**
  - Gerðar voru ýmsar leiðsagnir og ratleikir á árinu, sérstaklega í tengslum við sérsýningar á borð við sýningarnar *Tízka – kjólar og korselett* og *Björgunarafrekið við Látrabjarg*. Einnig var útbúinn sérstakur ratleikur um grunnsýninguna í tengslum við kvikmyndina *Algjör Sveppi og töfraskápurinn*, sem tekin var að hluta til upp í safninu. Fengnir voru gripir að láni út kvikmyndinni og þeim komið fyrir inni í grunnsýningunni og snýst ratleikurinn um að finna þessa gripi.





- **Háskóli unga fólksins (viðbót):**
  - Í samvinnu við safnafræði í Háskóla Íslands tóku safnkennarar Þjóðminjasafnins þátt í að kenna í Háskóla unga fólksins. Boðið var upp á námskeið í safnafræði fyrir ungt fólk í 7.-10. bekk og fór námskeiðið fram á Þjóðminjasafninu. Hlutverk safnkennara í námskeiðinu var að fræða nemendur um safnið, starfsemina og safnkostinn. Farið var í leiðsögn um grunnsýninguna og einnig var farið í vettvangsferð í Vesturvör þar sem krakkarnir fengu að kynnst geymslum safnins og forvörslu. Alls voru 30 nemendur skráðir í námskeiðið.
- **Minningavinna (viðbót):**
  - Mikil aukning var á einstaklingum í minningavinnu eldri borgara á árinu þar sem minningaherbergið fékk mikla athygli í fjölmiðlum. Hópar frá fleiri dvalar- og dagvistunarheimilum eldri borgara nýttu sér þessa þjónustu en áður hefur verið og alls komu 82 eldri borgarar í 8 hópum í minningavinnu á árinu.
- **Samkeppni um hönnun á veggspjaldi í tengslum við sýninguna *Þetta er allt sama tóbakið!* (viðbót):**
  - Tillögur bárust í samkeppnina í janúar og voru úrslit kunngjörð á Safnanótt, 10. febrúar 2012. Alls bárust yfir 400 tillögur í keppnina en það var Jóna Kristín Erlendsdóttir, nemandi í 10. bekk sem bar sigur úr bítum og hlaut hún í verðlaun ipod en það var Embætti landlæknis sem styrkti samkeppnina og gaf verðlaun. Einnig voru veitt verðlaun fyrir 2. og 3. sæti og hlutu þeir vinningshafar ipod í verðlaun. Valdar voru nokkrar tillögur sem sýndar voru á Torgi en gríðarmargar góðar tillögur bárust í keppnina.
- **Námskeið um frágang forngripa á fundarstað:**
  - Fimmtudaginn 24. maí s.l. stóð fornleifafræðingum til boða stutt námskeið um frágang forngripa á fundarstað, þeim að kostnaðarlausu. Námskeiðið var ætlað þeim fornleifafræðingum sem taka þátt í fornleifarannsóknum í sumar og var þeim jafnframt afhent fræðsluefni. Eftirspurn var mikil og þurfti að endurtaka námskeiðið tvisvar sama dag. Jane Hamill, forvörður, annaðist kennslu og bjó til fræðsluefni sem er nú aðgengilegt á ensku og íslensku á heimasíðu safnsins.

### 3.2.6. Vönduð safnbúð og framleiðsla minjagripa.

- **Áframhaldandi viðleitni til að efla safnbúðina, framleiða spennandi söluvarning með vísan í safnkostinn og hafa á boðstólum sérstæða og athyglisverða vöru fyrir jafnt innlenda sem erlenda gesti:**
  - Gerðir voru minjagripir með stærri sýningum (seglar, speglar, bókamerki og póstkort), minnisbók og servíettur með munstri eftir Sigurð Guðmundsson málara. Afmælisdagatal var endurprentað og nýjar umbúðir hannaðar fyrir suðusúkkulaði til jólanna.

### 3.2.7. Aðgengi fyrir alla í viðum skilningi. Helstu atriði:

#### Viðburðir:

Vegleg dagskrá tengd árlegum viðburðum: Safnanótt, sumardagurinn fyrsti og Barnamenningarhátíð, Menningarnótt, jóla- og aðventudagskrá. Ráðgert að komi 800-1000 manns á hvern atburð nema jóladagskrá ca. 5 þúsund manns.



- **Safnanótt:** Þema Safnanætur 2012 var *Magnað myrkur* en í framhaldi tók Höfuðborgarstofa þá ákvörðun að það yrði yfirskrift Safnanætur hér eftir. Þjóðminjasafnið bauð upp á fjölbreytta dagskrá að vanda en stærsti viðburðurinn var ljósagjörningur danska listamannsins, Karen Thastum, sem fór fram utandyra og innan. Boðið var upp á listasmiðju fyrir börn sem tengdist ljósagjörningnum. Einnig voru tónleikar píanóleikarans Þórarins Stefánssonar í Myndasal. Alls sóttu 753 gestir dagskrá Safnanætur.
- **Sumardagurinn fyrsti:** Sumardagurinn fyrsti var hluti af Barnamenningarhátíð í Reykjavík og var mikil dagskrá alla vikuna sem hátíðin stóð. Þema hátíðarinnar var



*uppspretta* og var ákveðið að leggja áherslu á landnám Íslands í því samhengi á safninu. Safnkennarar voru í samstarfi við kennara og nemendur í 5.-6. bekk Vesturbæjarskóla sem unnu myndverk í kjölfar heimsóknna nemenda á safnið og safnkennara í skólann. Var myndverkið til sýnis á Torgi á meðan hátíðin stóð yfir. Á sumardaginn fyrsta var boðið upp á listasmiðju fyrir börn þar sem þau bjuggu til sverð og skjöld, máluðu rúnir á steina og bjuggu til víkingaskart. Meðlimir úr víkingafélaginu Rimmugýgi börðust að víkingasið á túninu við safnið og brúðusýningin Gilitrutt var sýnd í Fyrirlestrarsal. Á laugardegnum var kvikmyndin *Algjör Sveppi og töfraskápurinn* sýnd í Fyrirlestrarsal og boðið upp á nýjan ratleik tengdan myndinni. Alls komu 722 gestir á Sumardaginn fyrsta.

- **Menningarnótt:** Þema Menningarnætur 2012 var *Gakktu í bæinn*, en Höfuðborgarstofa ákvað að það yrði yfirskrift hátíðarinnar hér eftir. Á Þjóðminjasafninu var fjölbreytt dagskrá og ákveðið að hafa rockabilly þema.



Leiðsögn var á ensku um grunnsýningu safnsins en einnig var boðið upp á leiðsögn á íslensku og ensku um sérsýninguna *Tízka – kjólar og korselett*. Möguleikhúsið sýndi einleikinn *Aðventa* í Myndasal og Guðrún Friðriksdóttir flutti fyrirlestur um ferð 12 manna hóps á mótórhjólum eftir þeim sögufræga þjóðvegi 66 í Bandaríkjunum í Fyrirlestrarsal. Um kvöldið bauðst gestum að fá rockabilly hárgreiðslu og förðun fyrir



tónleika *Langasela og skugganna* og rockabilly dansleik *Háskóladansins*. Alls komu 996 gestir á Menningarnótt.

- **Aðventan-jóladagskrá:** Dagskráin var að þessu sinni í Myndasal og heppnaðist afar vel. Alls komu 4696 gestir. Einnig var minningaherbergið skreytt í anda tímabilsins fyrir aðventuna.

## Leiðsögn:

- **Ensk leiðsögn á miðvikudögum, laugardögum og sunnudögum á sumrin:**
  - Yfir sumartímamann var ensk leiðsögn í boði á miðvikudögum, laugardögum og sunnudögum.
- **Barnaleiðsögn fyrsta sunnudag hvers mánaðar yfir vetrartímamann:**
  - Barnaleiðsögn var fyrsta sunnudag hvers mánaðar yfir vetrartímamann fyrir alls 155 börn.
- **Sunnudagsleiðsögn:**
  - Sunnudagsleiðsögn um sérsýningar safnsins var í boði um það bil einu sinni í mánuði.
- **Safnið kynnt fyrir innflytjendum með því að bjóða leiðsögn á þeirra móðurmáli á þjóðhátíðardögum þeirra:**
  - Slík leiðsögn var í boði 17. maí (ítalska), 7. október (þýska), 11. nóvember (pólska)
- **„Sjónlýsingar“ fyrir blinda með sýningunni Björgunin við Látrabjarg:**
  - Gerð var sjónlýsing fyrir blinda og sjónskerta gesti við sýninguna Björgunarafrekið við Látrabjarg, í samstarfi við Blindrafélagið. Þetta var í fyrsta skipti sem slík sjónlýsing var gerð við sýningu hér á landi. Verkefnið hlaut tilnefningu til verðlauna í samkeppni um nýsköpun í opinberri þjónustu.



## Annað:



- **„Áttu forngrip í fórum þínum?“:**
  - Gestum var boðið að koma með gripi í safnið til greiningar hjá sérfræðingum dagana 4. mars og 4. nóvember. Dagskráin var fjölsótt að vanda og komu þar margir góðir gripir í ljós.
- **Þjóðbúningadagur 11. mars:**
  - Dagurinn er haldinn árlega í samvinnu við Þjóðbúningafélagið og er fólk hvatt til þess að mæta í þjóðbúningi, íslenskum eða erlendum, á safnið.
- **Oftar ókeypis aðgangur eða afsláttur af aðgangseyri:**
  - Boðinn var afsláttur af aðgangseyri („tveir fyrir einn“) á völdum dögum til að koma til móts við fjölskyldufólk. Einnig var ókeypis aðgangur að safninu í tengslum við ýmsa viðburði eins og safnanótt, menningarnótt, sumardaginn fyrsta og jóladagskrá, einnig á sunnudagsleiðsögn, hádegisfyrirlestra, barnaleiðsögn, 17. júní og á íslenska safnadaginn.
- **Aðgengi:**
  - Gerð var úttekt á aðgengi í sýningarsölum og öðrum rýmum sem almenningur hefur aðgang að á vegum fyrirtækisins Aðgengi ehf. Safnið kom almennt vel út en bent var á nokkur atriði sem betur mætti fara og verða þau lagfærð sem fyrst.
- **Undirbúningur vegna afmælisárs:**
  - Þann 24. febrúar 2013 verða 150 ár liðin frá stofnun Þjóðminjasafnsins. Af því tilefni var sett á stofn afmælisnefnd haustið 2011 og í framhaldi af því hafa verið haldnir 17 fundir í nefndinni. Formaður nefndarinnar er Vigdís Finnbogadóttir, ritari Þorbjörg Gunnarsdóttir, aðrir nefndarmenn eru Margrét Hallgrímsdóttir þjóðminjavörður, sviðsstjórar safnsins, Anna Guðný Ásgeirsdóttir, Anna Lís Rúnarsdóttir og Bryndís Sverrisdóttir, fulltrúi



starfsmanna Lilja Árnadóttir, Þór Magnússon fyrrv. Þjóðminjavörður og Sverrir Kristinsson formaður Minja og Sögu, vinafélags safnsins. Gerð verður nánari grein fyrir framkvæmdum vegna afmælisársins í ársskýrslu fyrir 2013.

Mælikvarði á árangur: verkefnum lokið á fullnægjandi hátt. Greinargerð skilað.

### Vefurinn:

- **Lögð sérstök áhersla á vefinn fyrir sérsýningar:**
  - Á vef safnsins er hægt að nálgast margs konar fróðleik, ítarefni og myndir af sýningum. Verkefni fyrir skóla verður á heimasíðunni og skemmtiefni fyrir börn. Lögð hefur verið áhersla á að setja inn fræðsluefni og ratleiki fyrir sérsýningar á vefinn um leið og ný sérsýning er opnuð. Efnið er síðan áfram aðgengilegt á vefnum eftir að sýningu er lokið.
- **Jólasíða uppfærð og endurskoðuð:**
  - Farið var yfir síðuna í nóvember. Myndum og texta í dagatali var breytt og textar yfirfarnir.

### Fyrirlestrar:

- **Hádegisleiðsögn/fyrirlestrar annan hvern þriðjudag yfir vetrartímann með sérfræðingum safnsins og utanaðkomandi sérfræðingum um efni sem tengist safninu á einhvern hátt. Eftirtaldir fyrirlestrar voru haldnir árið 2012:**
  - 31. janúar, dr. Michèle Hayeur Smith fornleifafræðingur: *Spin me a Yarn, weave me a Tale. Icelandic Dress from AD 873-1800.*
  - 14. febrúar, Steinunn Sigurðardóttir fatahönnuður: *Tíska – kjólar og korslett.*
  - 28. febrúar, Ágústa Kristófersdóttir sýningarstjóri: *Hjálmar Bárðarson í svarthvítu.*
  - 13. mars, Helgi Ólafsson skákmeistari: *Einvígi aldarinnar.* Fyrirlestur í tengslum við skákmótið Reykjavík Open.
  - 27. mars, Hildur Hákonardóttir: *Röggvarfeldurinn – flík og ábreiða í fortíð og nútíð.*
  - 16. maí, Guðrún Sveinbjarnardóttir fornleifafræðingur: *Búseta í Reykholti í 1000 ár.*
  - 18. september, Sigurjón Pétursson ljósmyndari: *Aðventa á Fjöllum.*
  - 2. október, Þóra Sigurðardóttir sýningarhöfundur: *Teikning – þvert á tíma og tækni.*
  - 16. október, Ágúst G. Ólafsson fagstjóri: *Björgunarafrekið við Látrabjarg.*
  - 30. október, Steinunn Kristjánsdóttir fornleifafræðingur: *Klaustrið á Skriðu.*
  - 13. nóvember, Alda Lóa Leifsdóttir ljósmyndari: *Fólkið á Þórsgötu.*



- **Fjölmörgum félagasamtökum var boðið að vera með fyrirlestra sína í sal Þjóðminjasafnsins:**
  - RIKK/Edda öndvegisstofnun við Háskóla Íslands stóð fyrir 10 fyrirlestrum.
  - Félag Þjóðfræðinema var með fyrirlestra í safninu að jafnaði einu sinni í mánuði yfir vetrartímann.
  - Norræna félagið var með fyrirlestra í safninu að meðaltali einu sinni í mánuði í tengslum við 90 ára afmæli félagsins.
  - Sagnfræðingafélagið var með fyrirlestra í safninu annan hvern þriðjudag yfir vetrartímann.

### Málþing:

- Málþing um *Fötlan og söfn* var haldið í samvinnu við Safnafræði við Háskóla Íslands þann 27. apríl.
- Málþing um *Sigurð Guðmundsson málara og menningarsköpun á Íslandi 1857-1874* var haldið 17. mars í samvinnu við Háskóla Íslands, Landsbókasafn/Háskólabókasafn, Þjóðskjalasafnið og Stofnun Árna Magnússonar í íslenskum fræðum.
- Menningarbræðingur – málþing í samvinnu við hagnýta menningarmiðlun í Háskóla Íslands.

### Fyrirlestrar starfsmanna, fluttir utan safnsins:

- Ágúst Georgsson. Fyrirlestur fyrir nemendur við Listaháskóla Íslands, 14. febrúar og fyrir guðfræðinema við HÍ í fyrirlestrarsal 12. desember.
- Ágúst Georgsson. Fyrirlestur í kennslustund í þjóðfræði á námskeiðinu Lúsakambar, handkoppar og kynlíf : Þjóðhættir og daglegt líf í sveitasamfélaginu.
- Bryndís Sverrisdóttir: *Safn fyrir alla. Um aðgengismál á Þjóðminjasafni Íslands.* Fyrirlestur fluttur á Farskóla safnmanna í Hofi á Akureyri. 20. september 2012.
- Guðmundur Ólafsson: *Fornleifarannsóknin á Bessastöðum - Óvæntur fræðabunnur* Fyrirlestur í Bessastaðakirkju á vegum Félags áhugamanna um sögu Bessastaðaskóla. 7. október 2012.
- Guðmundur Ólafsson: *Þrívíddarmælingar í Surtshelli.* Ráðstefna um miðlun menningararfsins. 6. nóvember 2012.
- Inga Lára Baldvinsdóttir: *Eigið þið þetta ekki allt til innskannað ?* á Söguþingi þann 9. júní 2012.
- Inga Lára Baldvinsdóttir: *„Eigið þið þetta ekki allt innskannað?“ Hvernig svara ljósmyndasöfn á Íslandi kröfum tímans?* Fyrirlestur fluttur á Farskóla safnmanna á Akureyri. 19. september 2012.
- Margrét Hallgrímsdóttir: *Safnastarf á Íslandi í norrænu samhengi.* Fyrirlestur í fyrirlestrarröð Norræna félagsins. 28. nóvember 2012.





- Nathalie Jacqueminet: *Handbók um varðveislu safnkosts*, kynning fyrir starfsmenn Landsbókasafns Íslands – Háskólabókasafns í Þjóðarbókhöðu. 24. apríl 2012.
- Nathalie Jacqueminet: *Moving a collection to an unfinished new building: a challenge for the security of the objects*. NKF ráðstefna 'Planning to move? Processes and consequences for collections, objects and society', Osló. 15.-17. október 2012.
- Nathalie Jacqueminet: *Umhirða í húsum Húsasafns: Nýliðar og aðstoðarmenn*. Vorfundur Húsasafnsvarða, Þjóðminjasafn Íslands. 13. apríl 2012.
- Nathalie Jacqueminet: *Viðbrögð gegn vá*. Fyrirlestur flutter á morgunverðarfundi á vegum Upplýsingar, Félag bókasafns- og upplýsingafræða. Fyrirlestrasalur Þjóðarbókhöðu. 22. mars 2012.
- Steinunn Kristjánsdóttir: *Er fortíðin saga?* Aðalfundur Sögufélags 2012, ReykjavíkurAkademíunni. Október 2012
- Steinunn Kristjánsdóttir: *Lokun klaustranna og breytt lífsgæði almennings eftir siðaskipti*. Semínar á vegum 2017.is. Háskóli Íslands. Desember 2012.
- Steinunn Kristjánsdóttir: *On the Edges of the Monastic World: Skriðuklaustur Monastery*. Alþjóðlega miðaldaráðstefnan í Leeds (IMC). Júlí 2012.
- Steinunn Kristjánsdóttir: *Skriðuklaustur: a monastic space on the margin of Medieval Europe*. XII. Nordic TAG, Oulu, Finland. Apríl 2012.
- Steinunn Kristjánsdóttir: *The Early Christian Landscape of Iceland. Making Christian Landscapes*. Alþjóðleg ráðstefna við Háskólann í Cork á Írlandi. September 2012.

## Samstarf við Háskóla Íslands:

- Þjóðminjavörður tók sæti í Háskólaráði, tilnefnd af fulltrúum ráðsins.
- Háskólanemum á inngangsnámskeiðum boðið í kynningu, þar sem starfsemi safnsins, sýningar, bókasafn og Sarpur var kynnt. Búist við um 500 nemendum í kynninguna árið 2012:
  - Boðið var áfram upp á skipulagða dagskrá fyrir háskólanema í inngangsnámskeiðum HÍ. Einnig var boðið upp á almenna leiðsögn um grunnsýningu safnsins fyrir háskólanema sem þess óskuðu. Mun meiri aðsókn var í kynninguna en búist var við og komu alls 708 háskólanemar í kynningu á árinu.
- Háskóli unga fólksins:
  - Í samvinnu við safnafræði í Háskóla Íslands tóku safnkennarar Þjóðminjasafnsins þátt í að kenna í Háskóla unga fólksins. Boðið var upp á námskeið í safnafræði fyrir ungt fólk í 7.-10. bekk og fór námskeiðið fram á Þjóðminjasafninu. Hlutverk safnkennara í námskeiðinu var að fræða nemendur um safnið, starfsemina og safnkostinn. Farið var í leiðsögn um grunnsýninguna og einnig var farið í





vettvangsferð í Vesturvör þar sem krakkarnir fengu að kynna geymslum safnins og forvörslu. Alls voru 30 nemendur skráðir í námskeiðið.

- **Erlendum nemum í íslensku boðið í leiðsögn um grunnsýningu:**
  - Boðið var upp á sérstaka leiðsögn fyrir erlenda nema í íslensku og gekk það mjög vel. Alls komu 105 nemendur í 5 hópum í þessa fræðslu, sem er nokkuð mikil aukning frá því árið áður.
- **Annað:**
  - Ýmis aðstoð var veitt háskólanemum sem eru að skrifa ritgerðir eða gera vide myndir og vinna önnur verkefni í grunnsýningunni.
  - Málþing þar sem kynnt var 3ja ára rannsóknarverkefni um Sigurð Guðmundsson málara og menningarsköpun á Íslandi var haldið 17. mars. Verkefnið er undir forsjá Terry Gunnell prófessors í Þjóðfræði og er unnið í samvinnu við Háskóla Íslands, Landsbókasafn/Háskólabókasafn, Þjóðminjasafn Íslands, Þjóðskjalasafnið og Stofnun Árna Magnússonar í íslenskum fræðum.
  - Málþing um fötlun og söfn var haldið 27. mars í samstarfi Þjóðminjasafns, Listar án landamæra og safnafræði við HÍ.
  - Málþing var haldið 16. nóv, á vegum Hagnýtrar menningarmiðlunar í samstarfi við safnið.

### 3.3 Innra starf

- **Aukið vægi jafningjafræðslu og símenntunar fyrir starfshópa innan stofnunar:**
  - Eftirfarandi málstofur voru haldnar árið 2012:
    - Afmælisárið – Landinn og heimildarmynd um starfsemi Þjóðminjasafnsins. – 8. mars.
    - Nýtt lagaumhverfi. – 22. nóvember.
  - Fræðsla og örnámskeið fyrir starfsmenn:
    - Boðið var upp á sérstakar sérfræðileiðsagnir fyrir starfsmenn í sýningarsölum.
    - Aðalbjörg Stefanía Helgadóttir hjúkrunarfræðingur hélt erindi um samskiptaboðorðin.
    - Kennari í hláturjoga mætti á staðinn og tóku starfsmenn þátt í hláturjogaæfingum.
    - Verkefnastjórnunar-skipulag var kynnt (frh).
    - Örnámskeið voru haldin um virkni Vinnustundar.



- Námskeið um nýja útgáfu af GoPro og verklagsreglur skjalahóps var haldið í september.
  - Handbók um varðveislu safnkosts var kynnt (samstarfsverkefni Þjóðinjasafns, Þjóðskjalasafns og Landsbókasafns-Háskólabókasafns).
  - Lög á verksviði stofnunarinnar sem taka gildi í ársbyrjun 2013 voru rædd (safnalög nr. 141/2011, lög um Þjóðminjasafn Íslands nr 140/2011 og lög um menningarminjar nr. 80/2012) .
  - Skýrsla samstarfsnefndar Háskóla Íslands og Þjóðminjasafns um frekara samstarf var kynnt.
  - Regluleg mánaðarleg upprifjun/fræðsla um afmarkað öryggismálefni var fyrir starfsmenn sýningargæslu yfir vetrarmánuðina, auk þess sem hefðbundið vörnámskeið, með erindi sérfræðings um öryggisvitund, rýmingaræfingu o.fl., var haldið í júní.
  - Starfsmenn voru hvattir til þátttöku í fræðslustarfi safnsins og fengu boð á fyrirlestra, sem haldnir voru í safnhúsi, málstofur, sérfræðileiðsagnir og fleira.
  - Starfsmenn voru hvattir til þátttöku í farskóla íslenskra safnmanna, sem í ár var haldinn á Akureyri og sóttu skólann um 120 manns.
  - Auk þess sóttu einstakir starfsmenn ýmis símenntunarnámskeið að eigin frumkvæði innanlands og utan. Símenntunarsjóður styrkti námskeið innanlands árið 2012 og greiðslu þátttökugjalda erlendis í þeim tilfellum sem starfsmaður hafði styrk til flugs og gistingar annars staðar frá.
  - Að veita starfsmönnum umbun fyrir mældan árangur verkefna í samræmi við reglur um greiðslur viðbótarlauna.
  - Í samræmi við reglur um greiðslur viðbótalauna frá 2008 var 14 starfsmönnum greidd viðbótarlaun á árinu, allt hámarkseingreiðslur (30þús/mán). Líkt og fyrri ár var fyrst og fremst greitt fyrir góðan árangur við verklok tiltekinna verkefna og fyrir árangur hópa. Meðal hópviðurkenninga má nefna að safnkennurum var ásamt vaktstjórum veitt umbun fyrir líflegt og áhugavert sumarstarf og starfsfólk safnbúðar fékk umbun fyrir góða þjónustu og ánægða viðskiptavinum. Þá var skjalastjóra ásamt fjármálastjóra veitt umbun þegar umsókn um rafræn skil fékkst samþykkt af Þjóðskjalasafni síðla árs 2012. Síðast en ekki síst fékk öryggisnefndin umbun fyrir vel unnin störf en Vinnueftirlit ríkisins veitti Þjóðminjasafni Íslands viðurkenningu fyrir öflugt vinnuverndarstarf árið 2012.
- **Aukin gæði skjalastjórnar (frh. frá 2011):**
    - Skjalavistunaráætlun er enn í vinnslu.
    - Umsókn um rafræn skil fékkst samþykkt af Þjóðskjalasafni síðla árs 2012 og verður málum, sem mynduð verða í málaskrá frá ársbyrjun 2013, skilað með rafrænni vörsluútgáfu framvegis.

- **Markviss frágangur skjala:**
  - Í upphafi ársins var tekin í notkun stöðluð flokkun vinnuljósmynda starfsmanna í samræmi við málalykil stofnunar. Á seinni hluta árs hófst innleiðing sama skipulags á skjöl varðveitt á sameign. Áfram var unnið að gerð verklagsreglna og samræmdu verklagi við vörslu rafrænna skjala stofnunarinnar.
  - Opin mál hafa um langt skeið verið of mörg en á árinu tókst að fækka þeim verulega. Í árslok 2012 var heildarfjöldi mála í Málaskrá (GoPro) 3.403 og opin mál 780.
  - Byrjað er að skrá mál ársins 1998 í geymsluskra (e-box GoPro).
- **Bætt yfirsýn yfir eignir stofnunarinnar (frh. frá 2011):**
  - Verklag við skráningu nýrra eigna er komið í fastar skorður. Áfram er unnið að skráningu eldri eigna.
- **Aukið öryggi grunnsýningar samhliða hagræðingu í rekstri:**
  - Haustið 2012 voru gamlar vélar teknar niður og í staðinn settar upp nýjar IP-vélar, sem jafnframt nýtast til gestatalninga. Í framhaldinu var unnið að stillingum á vélunum og teljast talningar virkar frá desember 2012.
- **Aukið öryggi í geymslum - fagmennska: safngeymslur verði nýttar undir safngripi en rekstrarvara, s.s. bókalagerar og sýningaskápar geymdir annars staðar:**
  - Leigt var viðbótarhúsnæði undir bókalagera (eigin útgáfa og árbækur HÍF) sem áður var í safngeymslunum í Vesturvör 16. Sýningarskápar enn hýstir að nokkru í Vest.16 og víða í safnhúsinu.
- **Innra eftirlit tölvukerfa/tölvureksturs:**
  - Verklagsreglur hafa verið yfirfarnar.

### 3.3.1 Starfsmannamálefni

Hjá Þjóðminjasafni Íslands voru alls 80 starfsmenn á launaskrá ársins 2012, borið saman við alls 86 árið 2011. eru þá allir taldir, jafnt fastráðnir starfsmenn, verkefnaráðnir, sumarafleysingarfolk og tímavinnufolk í stærri og smærri verkefnum, sem og fastráðnir starfsmenn í orlofi. Fækkun milli ára skýrist einkum af færri sumarafleysinga- og átaksverkefnaráðningum en árið á undan.

Af þessum 80 starfsmönnum eru 53 starfandi í árslok (52 í árslok 2011), þar af 35 með ótímabundna ráðningu. Ástæður starfsloka eru eftirfarandi: 10 höfðu verið ráðnir tímabundið, s.s. í ýmsar afleysingar og tímavinnu, 8 höfðu verið ráðnir í sérstök



átaks/styrkverkefni (þar af 4 í sumarverkefni Vinnumálastofnunar) og 3 höfðu verið verkefnaráðnir.

Fjórir sögðu upp störfum, þar af 3 starfsmenn vegna flutnings frá Íslandi (2 erlendir starfsmenn og 1 Íslendingur á leið til Noregs) og 1 vegna veikinda og aldurs: 3 þeirra sem sögðu upp voru í hlutastarfi við sýningargæslu og 1 í starfi forvarðar.

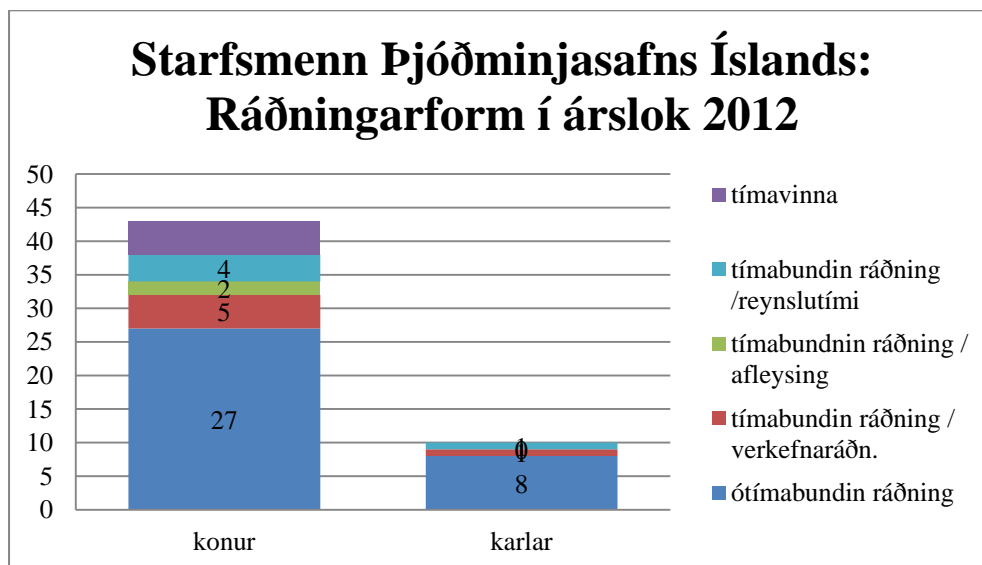
Einn starfsmaður lést á árinu, Eygló Björnsdóttir, 69 ára, en hún hafði sinnt ræstingum fyrir Þjóðminjasafnið samfellt í tæplega 20 ár.

Unnum ársverkum fækkaði lítillega milli ára. Þau voru alls 43,4 árið 2012 (44,1/2011 43,0/2010, 41,6/2009), þar af 41,0 ársverk í dagvinnu (42,0/2011, 40,7/2010, 38,1/2009,<sup>1</sup>). Aðalskýringar eru færri ráðningar í sumar- og átaksverkefni.

Í árslok 2012 voru alls 53 starfsmenn hjá safninu, sem eru 1 fleiri en í árslok 2011 þegar þeir voru 52.

**Kynjahlutfallið** í árslok 2012 var 43 konur/10 karlar (42/12 2011, 42/14 2010).

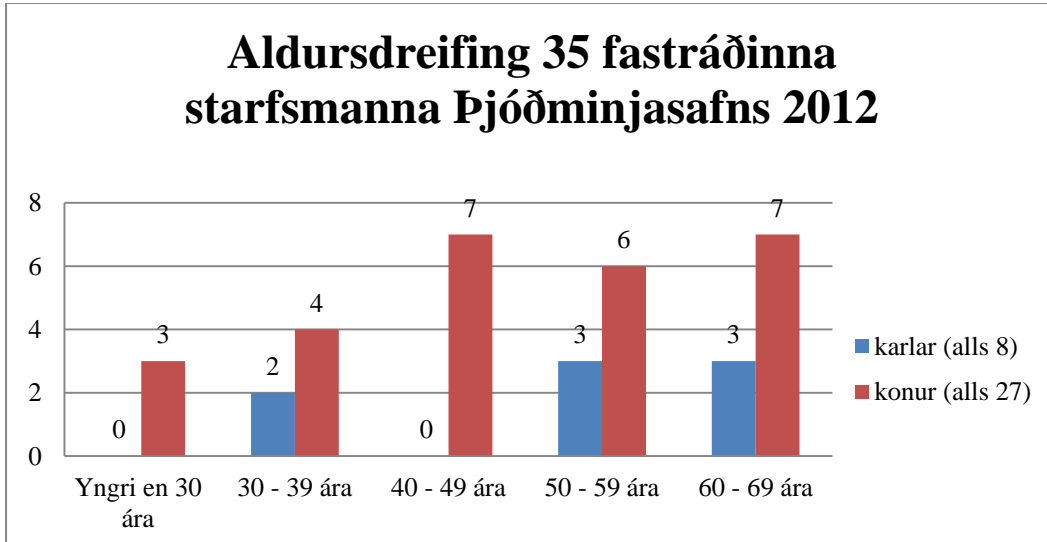
**Ráðningarform:** Í árslok 2012 var stærsti hluti starfsmanna með ótímabundna ráðningu líkt og var í árslok 2011, eða alls 35 af 53 (36 af 52 í árslok 2011). Sex voru með tímabundna verkefnaráðningu; 2 með tímabundna afleysingarráðningu, 5 með tímabundna reynsluráðningu, og loks 5 starfsmenn í tímavinnu, þar á meðal 2 elstu starfsmenn safnsins, eftirlaunaþegar á áttræðisaldri.



<sup>1</sup> Ársverk skv. ársverkayfirliti Ríkisendurskoðunar í Oracle eru færri, en í þeim lista koma ekki öll störf fram (t.d. 3 ársverk í ræstingum skv. uppmælingu mælast ekki). Ársverk 38,9/2012, 39,8/2011, 38,4/2010.

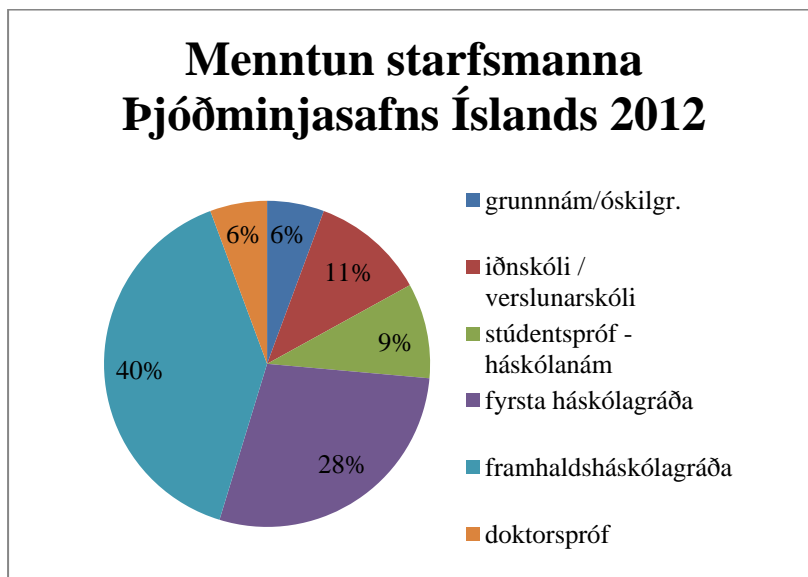


**Meðalaldur** allra 53 starfsmanna safnsins í árslok 2012 var 46,4 (47,3/2011, 47,5/2010). Yngstu starfsmennirnir voru 23 ára en sá elsti 72 ára eftirlaunabegi í tímavinnu. Meðalaldur starfsmanna er nokkuð jafn eftir sviðum, hæstur er meðalaldurinn á rannsókná- og varðveislusviði, 49,2 ár, en lægstur á miðlunarsviði, 43,9 ár.



Meðalaldur starfsmanna sem eru með ótímabundna ráðningu í árslok 2012 er 49,3 ár.

**Menntun** starfsmanna Þjóðminjasafns Íslands endurspeglar hlutverk safnsins sem vísinda- og þjónustustofnun en stærsti hluti starfsmanna er með háskólagráðu. Af 53 starfsmönnum í árslok 2012 hafa 74% lokið háskólaprófi, nánar tiltekið hafa 28% fyrstu háskólagráðu, 40% hafa framhaldsgráðu og 6% hafa doktorsgráðu. Til viðbótar eru 9% í háskólanámi eða hafa lokið ígildi háskólanáms án formlegrar gráðu. Iðnmenntun eða verslunarmenntun hafa 11% starfsmanna.





### 3.3.3 Skjalamál

Skjalavistunaráætlun er eitt af grundvallarstjórnækjum hvernar stofnunar. Í henni eru upplýsingar um myndun, varðveislu og aðgengi að öllum skjalflokkum sem verða til við starfsemina. Vinna við skjalavistunaráætlun Þjóðminjasafnsins var sett af stað í samstarfi við Þjóðskjalasafn Íslands síðla árs 2010. Í ársbyrjun 2011 tók skjalahópur til starfa á Þjóðminjasafni og starfar enn.

Í upphafi þessa árs var tekin í notkun stöðluð flokkun rafrænna vinnuljósmynda starfsmanna á myndadrifinu í samræmi við skjalalykil stofnunar. Á seinni hluta árs hófst innleiðing samskonar skipulags á rafræn skjöl varðveitt á sameiginlegu svæði starfsmanna.

Undir lok ársins samþykkti Þjóðskjalasafn Íslands umsókn Þjóðminjasafns um samþykkt á rafræna skjalavörslukerfinu GoPro, sem stofnunin notar. Verður því skilað rafrænni vörsluútgáfu af þeim málum sem mynduð verða í GoPro frá ársbyrjun 2013 og pappírútprentun þar með hætt. Þá var tilkynning um nokkrar rafrænar skrár og gagnagrunna í Þjóðminjasafni send til Þjóðskjalasafns Íslands og móttekin/samþykkt þar.

Opin óvirk mál í GoPro hafa um langt skeið verið of mörg en á árinu tókst með samhentun átaki við lokun mála að fækka þeim um helming. Næst liggur fyrir átak við frágang og skráningu og þökkun eldri skjala, allt frá 1999, inn í skjalageymslur.

### 3.3.4 Húsnæðis- og öryggismál

Miklar framkvæmdir voru við geymslurnar í Vesturvör 14 á árinu. Uppsetningu vatnsúðakerfis, sem hófst síðla árs 2011 og ráðuneytið styrkti með 2,0 millj framlagi, lauk í febrúar. Tiltekt og endurskipulagning hélt áfram, bæði innanhúss og á lóð. Viðbygging sem nýst hafði illa fram til þessa, var tengd vatnsúða- og innbrotskerfi og verður vel þegin viðbót við geymslurýmið í Vesturvör. Þá var undir lok árs keyptur 40 feta gámur sem stendur á lóðinni og hýsir ýmsa gripi og efni tengt sjóminjum og húsasafni.

Í Setbergi voru gluggamál áfram í biðstöðu allt árið líkt og árið 2011, en árið 2010 höfðu Fasteignir ríkissjóðs áformað að skipta út gluggum á austur- og suðurhlið Setbergs vegna leka. Sú lausn þótti ekki henta þegar á reyndi, svo ekkert varð úr framkvæmdum. Enn er óvíst með framhald málsins, en að því hafa komið Húsafriðunarnefnd og Fjármálaráðuneyti, auk Fasteigna ríkissjóðs. Lóðamálin gengu betur og síðla árs létu Fasteignir teikna upp lóðina og áformuðu að bjóða framkvæmdirnar út fyrir árslok.

Áfram var haldið að reyna að komast fyrir lekann í nýja anddyri safnhússins án árangurs. Húsið hefur nokkuð látið á sjá og hefur safnið bréflaga hvatt Fasteignir ríkissjóðs til að taka á málinu af festu. Safnið fékk arkitekta og eftirlitsmenn með framkvæmdunum fyrir enduropnun 2004 til að skoða húsið og er vonast til að það skili sér til Fasteigna ríkissjóðs í viðgerðum sem dugi. – Seinni hluta árs voru gluggar og sýningarsalir þrífir sérstaklega, en unnið hefur verið að því að færa til screen-gardínur og auka loftun við gluggana í sölunum í



von um að minnka rakapéttingu og koma í veg fyrir myglumyndun, sem getur skapað bæði gripum og starfsfólki hættu. Stendur til að setja filmur á glugga í stað hluta gardína. Útbúinn var hliðarsalur við fyrirlestrarsalinn með staflanlegum stólum og skjávarpa tengdum aðalsal. Undir árslok var terasso-gólfið á stórum hluta jarðhæðar hreinsað og þússað upp.

Lokun/hlið á grunnsýningarinnangang var frestað, þar sem sú lausn sem lögð var til var mun dýrari en ársáætlun hafði gert ráð fyrir. Verkefnið sem slíkt mun því væntanlega þurfa að bíða fram yfir afmælisárið 2013.

Safnhúsið í Suðurgötu er nokkuð flókið og þungt í rekstri og er nauðsynlegt að hafa þar stöðugt eftirlit með húskerfum og öryggi safngripa. Frá desember 2008 hefur staðbundin næturvarsla verið í húsinu, auk þess sem öryggisvöktun annarra húsa hefur smám saman verið aukin með uppsetningu myndavéla sem vakta hluta útisvæða við safnhús, geymslur í Vesturvör og skrifstofur í Setbergi.

Á árinu var gömlum sjónvarpseftirlitsvélum inni í safnhúsinu skipt út fyrir nýjar og vandaðar IP-vélar, en vélunum fylgir hugbúnaður sem nýtist við skráningu á umferð um hús og sýningarsali. Kostnaður við þessi kaup jafngildir 2-3 ára afnotagreiðslum vegna hugbúnaðar sem til þessa hefur verið notaður við talningu gesta safnhússins.

Í haust var aftur farið af stað með sérstaka vetrardagskrá sýningargæslufólks, sem veturinn 2012-13 mun fá mánaðarlega fræðslu eða sjálft rifja upp afmörkuð atriði á sviði öryggismála líkt og veturinn á undan. Í árslok var búið að rifja upp notkun sjálfvirks hjartastuðtækis, fara yfir mikilvægi samvinnu liðsheildar og viðbrögð við hættulegu fólki og erfið atvik rifjuð upp.

### 3.3.5 Rekstur skrifstofu

Símkerfi stofnunarinnar var komið til ára sinna og orðið dýrt í rekstri vegna margendurtekinnna bilana. Undir lok ársins voru svissar endurnýjaðir í öllum þremur starfstöðvum safnsins. Um áramótin var síðan tekið í notkun nýtt IP-símkerfi frá Nýherja af gerðinni Avaya, sem á að geta minnkað símkostnað, auk þess að bjóða upp á ýmsa möguleika sem nýtist vel stofnun með dreifðan rekstur og starfsmenn sem starfa að nokkru utan skrifstofu, s.s. að færa aðalsímsvörun milli húsa/starfsmanna, færa símtöl áfram úr borðsíma í gsm-síma og tilbaka, móttaka skilaboða o.fl.

Þjóðminjasafn hefur notað Vinnustund frá árinu 2011 fyrir stóran hluta starfsfólksins, en kerfið auðveldar yfirsýn og virkjar jafnt stjórnendur og starfsmenn við eftirlit með réttindum og skyldum, s.s. vinnuskilum og nýtingu orlofs og veikindaréttar. Í mars var tekið í notkun vaktasmíðakerfið Vinna og vaktavinnufólk sýningargæslunnar tekið inn í Vinnustundarkerfið. Flýttir það launavinnslu verulega. Í árslok 2012 er eingöngu ræstingarfólk í uppmælingu utan kerfisins.



Þjóðminjavörður var settur safnstjóri Náttúruminjasafns Íslands til eins árs, frá maí 2012 til maí 2013. Samhliða tók fjármálastjóri Þjóðminjasafns að sér greiðslu reikninga og launa fyrir Náttúruminjasafn og eftirlit með fjármálum stofnunarinnar.

### 3.3.6 Vinnuvernd

Í samvinnu við starfsmannafélagið var á árinu boðið upp á erindi um samskiptaboðorðin og kennslustund í hláturjoga, en starfsmannafélagið kemur með virkum hætti að því að tryggja góð samskipti og gott andrúmsloft á vinnustaðnum. Sú ákvörðun að breyta lögum starfsmannafélagsins árið 2010 og gera alla starfsmenn sjálfkrafa féлага sem greiði mánaðargjald með frádrætti frá launum, þykir hafa reynst vel.

Fjögurra manna öryggisnefnd vann að lögbundnum verkefnum sínum á árinu, m.a. við það að bæta starfsaðstöðu og vinnumhverfi. Meðal annars var móttökuinnréttingum í Setbergi breytt og fékkst með því verulega bætt starfsaðstaða. Þá var vinna við glugga í safnhúsi liður í vinnuvernd, ekki síður en öryggismál gripa, en starfsmenn hafa áhyggjur af mögulegri myglu og áhrifum hennar á heilsu.

Þjóðminjasafn Íslands hlaut viðurkenningu Vinnueftirlitsins fyrir fyrirmyndar vinnuverndarstarf á ráðstefnu sem Vinnueftirlitið hélt 23. október s.l. í tilefni af evrópsku vinnuverndarvikunni. Tvö fyrirtæki með fleiri en 100 starfsmenn fengu að þessu sinni viðurkenningar, Fljótsdalsstöð Landsvirkjunar og verkfræðistofan Mannvit, og tvö fyrirtæki með færri en 100 starfsmenn, Reykfiskur á Húsavík og Þjóðminjasafn Íslands, sem jafnframt var eina ríkisstofnunin.

### 3.3.7 Starfsmannamál

Þjóðminjasafn Íslands tók þátt í Stofnun ársins 2012 og varð í 10. sæti af 93 í flokki stofnana með 50 starfsmenn eða fleiri, sem telst góður árangur. Þátttaka starfsmanna hefði mátt vera meiri en rúmlega 50% starfsmanna svöruðu. Skýrist dræm þátttaka væntanlega að nokkru að því að nokkur fjöldi starfsmanna er í hlutastarfi, jafnvel meðfram öðru starfi eða námi.

Undir lok ársins hófst vinna að gerð reglna um námsleyfi háskólamenntaðra starfsmanna safnsins, sem ætlunin er að innleiða árið 2013.

Um mitt ár var gengið frá nýjum stofnanasamningi milli SFR og Þjóðminjasafns, en fyrri samningur var frá árinu 2007. Samningur við Fræðagarð frá 2007 hefur hins vegar ekki verið endurskoðaður.



## 4 Ársuppgjör 2012

Fjárheimild ársins 2012 skv. Oracle var kr. 404.474.948 og skiptist þannig: fjárlög 381,7millj + 22,8 millj rekstraafgangur fyrri ára.

Fjárheimild 02-902 alls árið 2012:	404,5 millj.
<u>Áætluð útgjöld umfram sértekjur 2012:</u>	<u>385,4 millj.</u>
<u>Uppsafnaður rekstrarafgangur í árslok 2012:</u>	<u>19,1 millj.</u>

**Útgjöld stofnunarinnar árið 2012** urðu alls 513,4 millj. skv. bráðabirgðaniðurstöðu ársins og er stærsti hluti kostnaðar launakostnaður eða 49,2 %. Hækkun launakostnaðar um 9,5 millj milli ára skýrist að stærstum hluta með kjarasamningsbundinni 3,5% launahækkun 1. mars, leiðréttingu á einingafjölda forstöðumanns og verkefnaráðningar starfsmanna (styrkverkefni). Hins vegar fækkaði átaksverkefnum Vinnumálastofnunar úr 2,0 mannr 2011 í 0,7 mannr 2012.

Fastur kostnaður vegna reksturs margra bygginga stofnunarinnar á höfuðborgarsvæðinu nam 115 millj. (laun umsjónarmanns og ræstitækna meðtalin). Þar af eru 54,5 millj leiga og 18,5 millj næturgæsla í safnhúsi.

Rekstur einstakra sviða (án launakostnaðar og án sértekna) skiptist þannig: Fjármála- og þjónustusvið 131,6 millj. (121,0m 2011) þar af rekstur húsnæðis 102,1 millj.; rannsókn- og varðveislusvið 24,3 millj (25,0m 2011), þar af 13,6 millj. í fjarvinnslukaup og Sarpsleyfi stofnunarinnar allrar (15,2m 2011); miðlunarsvið 50,2 millj. (37,8m 2011). Nánar er gert grein fyrir verkefnum sviðanna annars staðar í skýrslunni.

Verkkaup minnka verulega milli ára og er meginskýringin minni verkkaup til húsasafnsverkefna, 27 millj. 2012 borið saman við 35 millj. 2011. Hins vegar eykst kostnaður vegna prentunar mikið, en hann nam kr. 15,1 millj. 2012 (7,6m 2011).

Fjarvinnslukaup fara minnkandi milli ára. Þau námu 10,2 millj. árið 2011 en 8,4 millj. árið 2012, þar af var 6,4millj fjarvinnsluverkefni greitt með HRB-arfi. Keypt var fjarvinnsla af Safnahúsinu á Húsavík.

Eignakaup námu alls 13,5 millj. Tölvubúnaður var endurnýjaður fyrir 2,5 millj., keypt var nýtt IP-símkerfi fyrir 2,4 millj., öryggismyndavélar/talningavélar fyrir 2,4 millj og húsbúnaður fyrir 1,0 millj (þar af stólar í fundasal 0,8m). Þá var keyptur fjölnota bíll í árslok 2012 á 4,4 millj. fyrir starfstöðvarnar í Vesturvör og kemur hann í stað 15 ára gamallar smárútu.



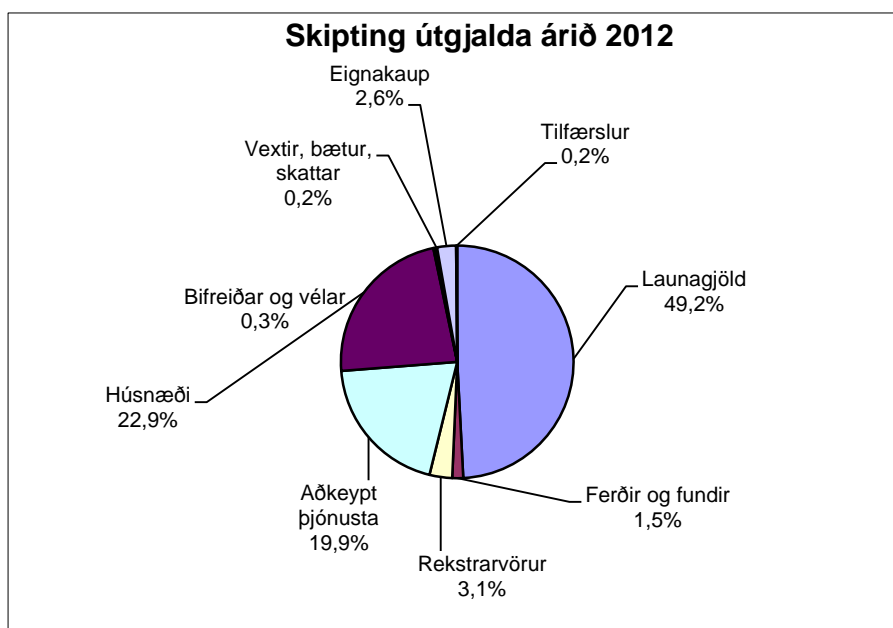
**Sértekjur** ársins 2012 urðu 128,0 millj. en voru 86,3 millj. 2011. Munar mestu um mikla hækkun styrkja úr minningarsjóðum og aukinna tekna af aðgangseyri.

Aðgangseyrir var hækkaður úr 1.000 kr í 1.200 kr í ársbyrjun og námu aðgangstekjur af safnhúsi 47,8 millj (32,4m 2011). Tekjur af safnbúð hækka um 3,5 millj. en tekjur af myndasölu lækka um 0,9 millj. Tekjur af sérfræðiþjónustu voru vegna forvörsluþjónustu við framkvæmdaaðila og söfn, 1,0 millj. og lækka talsvert frá 2011 þegar Alþingisreitsverkefnið var enn í gangi. Leigutekjur standa í stað, en auk útleigu á fyrirlestrarsal og veitingaaðstöðu hefur Náttúruminjasafn Íslands leigt jarðhæð í Loftskæptastöðinni undir skrifstofur frá mars 2010, og Safnaráð og Rekstrarfélag Sarps hafa greitt fyrir aðstöðu í turni safnhúss og þjónustu.

Framlög og styrkir hækka verulega ára. Minningarsjóður Philip Verrall hjá Þjóðminjasafni veitti alls 16,2 millj. til ýmissa sýningar- og útgáfuverkefna, arfur Hjálmars R. Bárðarsonar greiddi 15,2 millj. kostnað við umbúðakaup, fjarvinnslu- og skráningarverkefni á ljósmyndasafni HRB árin 2011-2012, minningarsjóður Helga S. Gunnlaugssonar styrkti verkefni í geymslum með 8,2 millj., Þjóðhátiðarsjóður veitti 1,5 millj og Fornleifasjóður 0,8 millj. Þá greiddi Vinnumálastofnun 2,0 millj. upp í launakostnað fjögurra sumarstarfa stúdenta og mennta- og menningarmálaráðuneytið veitti 2,0m framlag upp í kostnað safnsins við uppsetningu sprinklerkerfis í Vesturvör 14.

**Útgjöld umfram sértekjur** verða þar með 385,4 millj. Til ráðstöfunar árið 2012 hafði safnið alls 404,5 millj, svo skv. bráðabirgðaniðurstöðu ársins er uppsafnaður rekstrar-afgangur í árslok 2012 kr. 19,1 millj.

Á blaðsíðu 51 er sundurliðað yfirlit yfir niðurstöðu ársins 2012 og samanburður ársniðurstöðu við niðurstöðu fyrra árs.





SAMANBURÐUR Á HELSTU TEKJU- OG GJALDALIÐUM ÁRIN 2011 OG 2012

GJÖLD	(ÁÆTLUÐ)	(RAUN)	MISM.	BREYTING
	LOKASTAÐA	LOKASTAÐA	ÞÚS KR	%
	2012	2011	mism	MISM(%)
Launagjöld	252.417.361	242.929.869	9.487.492	3,91%
Fundur, námskeið og risna	1.663.269	1.754.552	-91.283	-5,20%
Ferða- og dvalarkost. innarl.	2.813.081	1.936.142	876.939	45,29%
Ferða- og dvalarkost. erl.	1.129.159	1.327.478	-198.319	-14,94%
Akstur	2.193.949	2.281.494	-87.545	-3,84%
Timarit, blöð og bækur	1.192.021	627.606	564.415	89,93%
Skrifstofuvörur og áhöld	6.176.760	4.590.178	1.586.582	34,56%
Aórar vörur	8.791.412	8.475.734	315.678	3,72%
Önnur sérfræðipjónusta	44.332.657	38.080.153	6.252.504	16,42%
Tölvu- og kerfisfræðipjónusta	10.419.882	10.635.476	-215.594	-2,03%
Prentun, póstur, augl., flutn.	31.977.093	19.921.272	12.055.821	60,52%
Simi og ýmis leigugjöld	15.514.077	14.249.650	1.264.427	8,87%
Verkkaup og byggingarvörur	36.870.167	51.432.074	-14.561.907	-28,31%
Rafmagn og heitt vatn	16.035.356	15.324.767	710.589	4,64%
Húsaleiga og aðk. ræsting	64.660.823	57.954.296	6.706.527	11,57%
Fasteignagjöld og tryggingar	170.506	1.324.988	-1.154.482	-87,13%
Brennsluefni og olíur	1.187.184	968.956	218.228	22,52%
Verkstæði og varahlutir	433.715	1.353.152	-919.437	-67,95%
Tryggingar og skattar	295.168	226.950	68.218	30,06%
Vextir, bætur, skattar samt.	867.335	283.603	583.732	205,83%
Eignakaup samt.	13.501.401	7.080.257	6.421.144	90,69%
Tilfærslur samt.	800.000	-2.102.190	2.902.190	-138,06%
	<b>513.442.376</b>	<b>480.656.457</b>	<b>32.785.919</b>	<b>6,82%</b>

Meginskýringar á útgjöldum og/eða útgjaldbreytingum milli áramna 2011 og 2012:

Laun: 3,5% kjarasamhækkunir 1.mars og leiðréttur einingafjöldi forstöðumanns (Kjararáð)

Ferðakostnaður innanlands: hækkun milli ára einkum v ljósm./sýn/viðhaldsverkefna og farskóla 2012.

Timaritakaup: hækkun v/kaupa á Aóventu.upplagi. Skrifstofuvörur og áhöld: sveiflukennd innkaup (pappír,toner) og ljósm.pappír v/sýnin;

Sérfræðikostn.: stærstu liðir ör.gæsla 18,5m, húsasafn 5,7m og miðl.verkefni 12,5m. Hækkun lengist afmælisári (s.s. heimildarmynd 5,2m)

Tölvu- og kerfisþjónusta: Þar af fjarvinnslan 8,4m (arfur HRB greiðir 6,4m) en 2,0m af ramma) og heimasíða 1,2m

Verkkaup og byggingarvörur: meginskýring í minni verkkaupum húsafns, eru 27millj 2012 en voru 35m 2011.

Rafmagn og heitt vatn: óbreyttur rekstur húsnæðis og húsasafns en taxtahækkunir milli ára.

Húsaleiga og aðk. ræsting: húsaleiga Fast.rik hækkar um 3m, nú 54,5m. Verkkaup v/sýninga hækka um 1,5m; v/húsnæðis 1,0m.

Prentun, póstur, auglýsingar, flutn: prentun 15,1m 2012/7,6m 2011; auglys.og hönnun 9,8m/7,3m 2011; póstur 2,1m 2012/1,3m 2011.

Eignakaup: bill 4,4m(des12/jan13), tölvubúnaður 2,5m, simkerfi 2,4m, eflirlits/tafn.vélar 2,4m, húsbúnaður 1,0m, gámur 0,5m.

Tilfærslur: 0,8m framlag v/útgáfu Skríouklaustursbókar 2012, en árið 2011 er v/uppjörðs við Húsafr.nefnd (þjónustusamm.v/húsasafns)

TEKJUR	2012	2011		
Aðgangseyrir	-51.518.465	-35.536.208	-15.982.257	44,97%
Sérfræðipjónusta	-1.010.280	-3.148.711	2.138.431	-67,91%
Tekjur myndasafns	-2.679.600	-3.602.491	922.891	-25,62%
Tekjur safnbúðar, framlegð (tekjur - vörukaup)	-16.544.160	-12.772.654	-3.771.506	29,53%
Leigutekjur:Loftsk.stöð, kaffihús, fyrirl.salur, safnaráð, RS ofn	-6.764.930	-6.787.399	22.469	-0,33%
Kostnaðarhlutdeild (húsnæði, tölvur, skrifst.þjón., umsýsla)	-1.496.071	-1.759.880	263.809	-14,99%
Hugbúnaðartekjur (afn.gjöld Sarps = viðhaldskostn.)	0	-1.292.651	1.292.651	-100,00%
Styrkir - opinberir, einka, innlendir, erlendir	-42.260.784	-15.883.696	-26.377.088	166,06%
Vaxtatekjur	-84.192	-32.628	-51.564	158,04%
Ýmsar aðrar tekjur og framlög	-5.682.350	-5.468.135	-214.215	3,92%
	<b>-128.040.832</b>	<b>-86.284.453</b>	<b>-41.756.379</b>	<b>48,39%</b>

Skýringar með tekjum 2012:

Aðgangseyrir í safnhúsi 47,8 mm (gjald hækkað úr 1.000/2011 í 1.200/2012). Viðmýri 3,0m og Keldur 0,7

Útseld sérfræðipjónusta: að mestu ekjur af forvörslupjónustu við framkvæmdaaðila og söfn.

Tekjur myndasafns lækka aftur en árið 2011 var óvenjugott ár. Tekjur 2010 urðu 2,2m og 2009 2,6m (verðlag hvers árs).

Tekjur safnbúðar (vörusala án vsk - vörukaup til birgða) hækka nokkuð milli ára.

Leigutekjur: Loftskýtastöð 2,1m; turn 1,6m (safnaráð og Rekstrarfélag Sarps); fyrirlestrarsalur 1,1m; kaffihús 1,9m.

Kostnaðarhlutdeild: Hí v/ sameiginl stöðu í fornfræði, 1,1m, Nátt.minjasafn v/ Loftskýtastöð 300þús o.fl.

Hugb.tekjur: Sarpur 2.0 ekkí í notkun/viðhaldi árið 2012.

Styrkir/framlög: 16,2m minn.sj.P.Verrall; 15,2m arfur HRB; 8,2m minn.sj.HSG; 1,5 m Þjóðh.sj., 0,8m Fornleifasj.,o.fl.

Ýmsar tekjur s.s.: 2,0 m VMST v/ áttakverkefna, 2,0m MMRN v/sprinklerkerfis í V.14, 0,9m endurg.ferðakostn., 0,3m umbúðasala.

REKSTRARNIÐURSTAÐA	385.401.544	394.372.004
--------------------	-------------	-------------



PRÓUN HÖFUÐSTÓLS 2011 - 2013

Rekstrarniðurstöður (kr.)	2011	Áætluð lok 2012	Áætlun 2013	Breyting %
Rekstrargjöld	505.402.125	513.442.376	533.757.118	3,96%
Sértekjur	-111.030.121	-128.040.832	-119.581.000	-6,61%
<b>Gjöld umfram sértekjur</b>	<b>394.372.004</b>	<b>385.401.544</b>	<b>414.176.118</b>	<b>7,47%</b>

Framlag úr ríkissjóði alls	-376.200.000	-381.700.000	-395.400.000
Niðurstaða ársins	18.172.004	3.701.544	18.776.118

Höfuðstóll í ársbyrjun	54.117.280	22.774.948	19.073.404
breyting v/loka fjárlaga	-13.170.328	0	
Hagnaður/tap ársins	-18.172.004	-3.701.544	-18.776.118
<b>Höfuðstóll í árslok</b>	<b>22.774.948</b>	<b>19.073.404</b>	<b>297.286</b>



## 4 Annual Report 2012

In the National Museum's Annual Report, outcomes are reported for priority projects in 2012, which were submitted to the Ministry of Education, Science and Culture at the beginning of the year. The National Museum has a multi-faceted role as the leading museum in the field of conservation of the national heritage, working under the Museums Act no. 106/2001 and the Cultural Heritage Act no. 107/2001. From 1 January 2013 the Museum will function under the new National Museum of Iceland Act no. 140/2011 and the new Museums Act no. 141/2011, which were enacted by Alþingi (parliament) in the autumn of 2011.

Preparations for celebrating the Museum's anniversary year in 2013 made their mark on the year 2012. The year 2013 will be the 150th anniversary of the foundation of the Antiquarian Collection, forerunner of the National Museum. This involved a celebratory programme on the anniversary date, 24 February, as well as anniversary exhibitions and other events, a TV documentary, an anniversary magazine to be sent to every home in Iceland, publications of books, and other special projects. An anniversary committee was chaired by former president Vigdís Finnbogadóttir; other members were the Director of the National Museum, Division heads at the Museum, representatives of Minjar og saga (Friends of the National Museum), a former Director of the Museum, and a staff representative. The complex preparations for this historic milestone involved all the staff of all the Museum's three divisions.

Despite the considerable costs of preparation of anniversary projects, the Museum's operational plan was on budget, and at year-end the Museum was within its funding allocation. An important factor here is the Museum's increased revenues due to higher income from admission fees; also important is the generous contribution of memorial funds in the keeping of the National Museum. Under the national Budget for 2012, no special allocation was made to the Museum for the anniversary year.

Attendance figures rose during the year: students, foreign visitors, and also Icelanders. The Museum's public programmes during the year were diverse, with 19 exhibitions appealing to diverse groups. During the year attention was paid to maintenance of the standing exhibition. Work will be carried out until the tenth anniversary of the exhibition, on 1 September 2014. In the Museum building new IP surveillance cameras were installed, replacing obsolete equipment. The new system can be used, for instance, to monitor movements around the building, and to count the number of visitors in each exhibition space. Well-attended events, lectures and seminars were held regularly in the Museum building during the year. The Museum took part, as usual, in Art Without Borders, when artists with disabilities show their work, as well as the Children's Art Festival and Design March. As before, the Museum has placed emphasis on access for all. An audio description for the blind and visually impaired was produced for the exhibition Rescue at Látrabjarg, in



collaboration with the Icelandic Organisation of the Visually Impaired. This was the first such audio description for an exhibition in Iceland. The project was awarded special recognition at the year's Innovation Forum, as an interesting innovation in public service.

Specialised work in the field of conservation and security of the collections was carried out in accord with the year's objective of completing important long-term tasks, which would pave the way for further work within the Museum's specialist divisions, as well as the anniversary celebrations of 2013.

New acquisitions during the year were a welcome addition to the collections. Work was carried out with the aim of enhancing the conservation of the collections, and access to them for research purposes. The reorganisation of the archaeological repository and conservation of archaeological finds continued. The installation of a sprinkler system and improved security at the repository at Vesturvör 14 was an important step forward in enhancing the conservation conditions for technical objects and boats in the Museum's keeping. Historic communications equipment from the old Telecommunications Station in Reykjavík were placed in the keeping of Skógar Museum in south Iceland, which has a considerable technical collection. During the year valuable work was carried out by volunteers for the Icelandic Museum of Photography, for which we are grateful. Important progress was made in restoration and maintenance of buildings in the Museum's Historic Buildings Collection, and in addition special efforts were made to improve the security of the buildings. Work was carried out at Bustarfell; major restoration continued at Glaumbær, Stóru-Akrar, Laufás and Grenjaðarstaður; repairs were made to outbuildings at Keldur, and other smaller maintenance and repair tasks were carried out.

The Handbook on Preservation of Collections, a joint project with the National and University Library of Iceland and the National Archives, was nominated for the Icelandic Museum Awards. In connection with the compilation of the handbook, the collaborating bodies organised a course on dealing with infestations and mould, which was a most welcome contribution. Excellent progress was made in the transfer of data to the heritage database Sarpur 3.0; this task proved more time-consuming than expected. The demanding process of preparing data for transfer was carried out during the year.

Books were published during the year to accompany exhibitions; it is the policy of the Museum to publish catalogues to accompany major exhibitions which are based upon original research. Reykholt – an Archaeological Investigation at a High Status Farm in Western Iceland by Dr. Guðrún Sveinbjarnardóttir was published in collaboration with the Snorrastofa research centre. The book was nominated for the women's literary award Fjöruverðlaun in 2012. Sagan af klaustrinu á Skriðu (A History of the Monastery at Skriða) by Dr. Steinunn Kristjánsdóttir was published by Sögufélagið (the Historical Society) in collaboration with the National Museum. The book won the Fjöruverðlaun women's literary





award for 2012, and was nominated for the Icelandic Literary Awards in the category of scholarly publications.

The National Museum has always placed emphasis on interdisciplinary collaboration, both within the Museum and with other bodies. Interdisciplinary projects within the museum in collaboration with others progressed well – for example the book series *Kirkjur Íslands/Churches of Iceland*, in collaboration with several other agencies. The Museum collaborated with the University of Iceland to teach archaeology and museum studies. The National Museum offered a course in museum studies at the University of Iceland on the theme *Morgungjöf þjóðarinnar* (“Gift to a Newborn Nation” – a reference to the decision to build a home for the National Museum, after the modern Republic was founded in 1944). The students submitted an exhibition proposal, which was used as the basis of an exhibition in 2013 to mark the Museum’s 150th anniversary. National Museum conservators also participated, for example, in teaching conservation of archaeological finds in the archaeology programme.

During the year, revision of the National Museum of Iceland Act took place. Preparations were made for the National Museum to be granted the status of a university institute, with its own independent finances, in 2013. The director of the Museum also took a seat on the University Council at the University of Iceland, and during the year the bond between the University and the Museum was systematically strengthened. As hitherto the Museum collaborated with Iceland’s other leading museums in their fields: the National Gallery of Iceland and the Museum of Natural History. The Director of the National Museum was appointed director of the Museum of Natural History for one year from 1 May 2012. The National Museum held its Spring Meeting with folk and heritage museums around the country, which is an important forum for collaboration among museums. Preparations also took place during the year for the Culture House to merge with the National Museum.

As before, the National Museum places importance on its internal operations and good workplace morale. The work of the Museum’s safety committee makes an important contribution to a good workplace, and in October the Museum received special recognition from the Administration of Occupational Safety and Health, as an exemplary agency in workplace safety. The Museum’s library and archives operated as usual. During the year a special effort was made in entering documents on the GoPro system, in preparation for packing and transfer to the archives. This procedure will soon be a thing of the past, as from the beginning of 2013 the Museum is permitted to submit material to the National Archives electronically. As usual emphasis was placed on the importance of peer tutoring and continuing education for groups of Museum staff. Seminars, specialist guided tours of the Museum for staff, and support for the work of staff organisations were among the many successful projects.



The Museum's staff were stable and united in their preparations for the Museum's 150th anniversary. Historian Dr. Sigurður Gylfi Magnússon was the Dr. Kristján Eldjárn research fellow in 2011 and again in 2012. The agreement between the civil service union SFR and the National Museum was renewed during the year. The 2007 agreement between the BHM union (Association of Academics), however, has yet to be reviewed. The outcome of cuts to the Museum's funding in recent years, together with reductions in staff numbers, and increased workload arising from new responsibilities, is that the salaries of Museum staff have fallen behind those of comparable agencies, and of state employees in general.

During 2012 the Museum looked forward to an important milestone in its history, and that informed all the projects and priorities for the year. The year 2012 was a busy year, which made demands on the cooperation, professionalism and confidence of all the staff. Their contribution and creativity is reflected in the anniversary programme of the National Museum, Iceland's leading museum in the field of the cultural heritage.

Margrét Hallgrímsdóttir  
Director of the National Museum of Iceland  
Translation Anna Yates





## 5 Viðauki – Starfsmenn 2012

Anna Einarsdóttir	Sölufulltrúi safnbúðar
Anna Guðný Ásgeirsdóttir	Sviðsstjóri fjármála- og þjónustusviðs
Anna Lía Rúnarsdóttir	Sviðsstjóri rannsókn- og varðveislusviðs
Antonio Costanzo	Sýningargæsla og upplýsingagjöf
Auður Sigurðardóttir	Fagstjóri skjalasafns
Ágúst Ó. Georgsson	Fagstjóri þjóðháttasafns
Ágústa Kristófersdóttir	Fagstjóri sýninga (launalaust leyfi 2012)
Berglind Mari Valdemarsdóttir	Sýningargæsla og upplýsingagjöf
Bryndís Sverrisdóttir	Sviðsstjóri miðlunarsviðs
Brynja Björk Birgisdóttir	Verkefnisstjóri
Cornelius Joseph Kelleher	Sýningargæsla og upplýsingagjöf
Dorian Robert Heaton Knight	Sýningargæsla og upplýsingagjöf
Einar Örn Gunnarsson	Staðarhaldari í Víðimýri
Elínborg Baldursdóttir	Skrifstofustjóri
Eygló Björnsdóttir	Ræstitæknir
Freyja Hlíðkvist Ómarsdóttir	Sérfræðingur í munasafni
Freyja Steingrímsdóttir	Sölufulltrúi safnbúðar
Gróa Finnsdóttir	Fagstjóri bóka- og heimildasafns
Guðjón Þór Grétarsson	Sérverkefni í tækniminjasafni (sumar/VMST)
Guðmundur Steinn Gunnarsson	Sýningargæsla og upplýsingagjöf
Guðmundur Lúther Hafsteinsson	Fagstjóri húsasafns
Guðmundur Ólafsson	Fagstjóri fornleifa
Guðrún Katrín Bryndísardóttir	Móttökufulltrúi
Guðrún Harðardóttir	Sérfræðingur í byggingasögu
Guðrún Jóhannsdóttir	Vaktstjóri
Gunnþóra Sigfúsdóttir	Vaktstjóri
Haukur Besson	Umsjónarmaður fasteigna- og öryggismála
Heba Eir Kjeld	Sölufulltrúi safnbúðar
Heiða Björk Vilhjálmisdóttir	Sýningargæsla og upplýsingagjöf
Helga Einarsdóttir	Safnfræðslufulltrúi
Helga Helgadóttir	Sýningargæsla og upplýsingagjöf
Helga Vollertsen	Kynningarstjóri
Hlín Gylfadóttir	Sýningargæsla og upplýsingagjöf
Hulda Magnúsdóttir	Sýningargæsla og upplýsingagjöf
Ingibjörg Styrgerður Haraldsdóttir	Sýningargæsla og upplýsingagjöf
Iðunn Gunnarsdóttir	Ræstitæknir
Inga Lára Baldvinsdóttir	Fagstjóri Ljósmyndasafns Íslands
Ívar Brynjólfsson	Ljósmyndari
Jane Hamill	Forvörður
Jóhanna Sigríður Stefánsdóttir	Sýningargæsla og upplýsingagjöf - Víðimýri
Jóna S. Sigurðardóttir	Ræstitæknir
Jónas Hallgrímsson	Ljósmyndari
Karlotta Jóhannesdóttir Blöndal	Sýningargæsla og upplýsingagjöf
Katrín Guðmundsson	Sýningargæsla og upplýsingagjöf



Katrín Lilja Jónsdóttir  
Kolfinna Tómasdóttir  
Kristín Halla Baldvinsdóttir  
Kristín Silvía Ragnarsdóttir  
Lilja Árnadóttir  
Lilja Gunnarsdóttir  
Lilý Erla Adamsdóttir  
Lísabet Guðmundsdóttir  
Margrét Hallgrímsdóttir  
Nathalie Jacqueminet  
Nathalie Hanna  
Ólöf Hulda Breiðfjörð  
Ólöf Vignisdóttir  
Óskar Steinn Gunnarsson  
Pétur Steinn Ásgeirsson  
Ragnheiður Jósúadóttir  
Sandra Sif Einarsdóttir  
Sandra Rún Sigurðardóttir  
Sigurdís Jara Brynjólfssdóttir  
Sigrún Antonsdóttir  
Sigrún Hanna Þórgrímsdóttir  
Sigurdís Jara Brynjólfssdóttir  
Sigurður Gylfi Magnússon  
Sigurlaug Jóna Hannesdóttir  
Sigrún Kristjánsdóttir  
Soffía Pétursdóttir  
Steinar Örn Atlason  
Steinunn Guðmundardóttir  
Steinunn Kristjánsdóttir  
Sunnefa Völundardóttir  
Vala Gunnarsdóttir  
Valgerður Ólafsdóttir  
Zuzana Stankovitsová  
Þorbjörg Gunnarsdóttir  
Þorvaldur Böðvarsson  
Þórunn Benný Birgisdóttir  
Þór Magnússon

Sýningargæsla og upplýsingagjöf  
Sölufulltrúi safnbúðar  
Sérfræðingur í ljósmyndasafni  
Sérverkefni í geymslum (sumar/VMST)  
Fagstjóri munasafns  
Sérverkefni í geymslum (sumar/VMST)  
Sýningargæsla og upplýsingagjöf  
Sérverkefni í forvörslu  
Þjóðminjavörður  
Fagstjóri forvörslu  
Forvörður  
Sýningarg. og upplýsingagjöf/kynningarfulltr  
Sýningargæsla og upplýsingagjöf  
Sérverkefni í tækniminjasafni (sumar/VMST)  
Netstjóri  
Sýningargæsla og upplýsingagjöf  
Sérverkefni í geymslum (sumar/VMST)  
Ræstitæknir  
Ræstitæknir  
Sérverkefni í geymslum (sumar/VMST)  
Sýningargæsla og upplýsingagjöf  
Ræstitæknir  
Rannsóknarstaða dr. Kristjáns Eldjárns  
Sérverkefni í munasafni  
Sérverkefni á miðlunarsviði  
Sýningargæsla og upplýsingagjöf  
Sérfræðingur í ljósmyndasafni  
Safnfræðslufulltrúi  
Lektor í fornleifafræði við HÍ og Þjms.  
Sérverkefni í húsasafni  
Sérverkefni í fornleifafræði  
Verslunarstjóri safnbúðar  
Sýningargæsla og upplýsingagjöf  
Fagstjóri sýninga/sérfræðingur  
Fagstjóri skráningar  
Ræstitæknir  
Sérfræðingur



## 6 Viðauki - Markmið ársins 2013 og mælikvarðar á árangur

Megináherslur ársins, markmið og deilimarkmið eru í samræmi við árangurssamning, sem gerður hefur verið milli Þjóðminjasafns Íslands og mennta- og menningarmálaráðuneytis.

### I MINJAVARSLA OG RANNSÓKNIR

1) *Árleg endurskoðun forvörsluáætlunar og bætt vistun og ástands (5%) safnkosts. Helstu atriði:*

- Áfangi í úrbótum í myndasafni á grundvelli fyrirbyggjandi varðveisluáætlunar (4 atriði).
- Úrbætur í fyrirbyggjandi forvörslu í safnsinu (4 atriði).
- Styrkjandi forvarsla – forngripir.
- Viðgerðir og viðhald á húsum í húsasafni Þjóðminjasafnsins: Átak á Bustarfelli, í Selinu og Nýjabæ, áframhaldandi stórviðgerðir í Glaumbæ og viðgerðir á útihúsum á Keldum ásamt ýmsum öðrum smærri viðgerðar- og viðhaldsverkefnum.
- Áframhaldandi átak í öryggismálum húsasafnsins, m.a. á Grenjaðastað.

Mælikvarði á árangur: verkefnum lokið á fullnægjandi hátt. Greinargerð skilað.

1) *Söfnun þjóðháttá, muna og mynda með markvissri söfnunarstefnu. Helstu atriði:*

- Söfnun þjóðháttá, m.a. 2 nýjar spurningaskrár sendar út.
- Veita viðtöku munum og myndum sem berast og eru í samræmi við fyrirbyggjandi söfnunarstefnu.

Mælikvarði á árangur: verkefnum lokið á fullnægjandi hátt. Greinargerð skilað.

2) *Árleg útgáfa rannsóknarskýrslna (4) og greina um þjóðminjar. Helstu atriði:*

- Skýrsla um Bessastaðarannsókn.
- Skýrsla um samtímasöfnun.
- Skýrsla um Núpsstaðaverkefnið.
- Skýrsla um Sómastaði.

Mælikvarði á árangur: verkefnum lokið á fullnægjandi hátt. Skýrslur komnar út.

3) *Lok rannsóknarverkefna. Helstu atriði:*

- Lokið við 2. áfanga Bessastaðarannsókna (árið 1988).
- Lok rannsóknarverkefnis um kirkjur í Reykholti.
- Lok rannsóknarverkefnis um ljósmyndir Sigfúss Eymundssonar.
- Rannsóknarverkefni um íslenskt silfur.
- Rannsóknarverkefni um Stóru-Akra.

Mælikvarði á árangur: verkefnum lokið á fullnægjandi hátt. Rannsóknarniðurstöður tilbúna til kynningar í formi skýrslu, sýningar eða á annan hátt.



- 4) *Þverfagleg verkefni innan Þjóðminjasafns. Helstu atriði (sjá einnig annars staðar):*
- Útgáfa í samstarfi við fleiri um Kirkjur Íslands, Kirkjur í Þingeyjarprófastdæmi (2 bindi). Undirbúningur að næstu bindum.
  - Samstarf við HÍ um kennslu í fornleifafræði og safnafræði.
  - Rannsókn um efnismenningu og tilfinningalíf á 19. öld (í tengslum við munasafn, ljósmyndasafn og þjóðháttasafn).

Mælikvarði á árangur: verkefnum lokið á fullnægjandi hátt, sbr. gæðastaðla um sýningar og útgáfur.

- 5) *Árleg skráning (10%) safnkosts Þjóðminjasafns (hlutfall af óskráðum safnkosti), myndir, munir, hús og fornleifar. Helstu atriði:*

- Grunnskráning á 2000 ljósmyndum.
- Skráning á 30.000 ljósmyndum úr safni Hjálmars Bárðarsonar.
- Skráning safnauka í munasafni.
- Aðfangaskráning þjóðháttanna.
- Flokkun og skráning á íslensku smáprenti í bókasafni (15 öskjur).
- Innsláttur fyrirliðgjandi skráa í Sarp í fjarvinnslu.

Mælikvarði á árangur: verkefnum lokið á fullnægjandi hátt. Tilteknum skráningarverkefnum lokið.

## II MIÐLUN OG ÞJÓNUSTA

- 1) *Öflug sýningarstarfsemi. Helstu atriði:*

Bogasalur:

- Silfur Íslands – 24. febrúar – ársloka 2013.

Myndasalur:

- Ljósmyndun á Íslandi 1970-90. 19. janúar – 26. maí.
- Sigfús Eymundsson myndasmiður – frumkvöðull í íslenskrum ljósmyndun. 8. júní – janúar 2014.

Hornið:

- Silfursmiður í hjáverkum. 24. febrúar – ársloka 2013.

Forsalur á 3. hæð:

Bak við tjöldin. Sýning í samvinnu við nema í safnafræði. 1. febrúar – 12. maí.  
Heimilisiðnaðarfélagið 100 ára. 25. maí – 24. nóvember.  
Jólasýning. 1. desember – 6. janúar.



Torg:

Nokkrar minni sýningar á Torgi í anddyri safnsins, vörukynningar í tengslum við safnbúð, kynningar á einstökum listamönnum, jólasýning, o.fl.

- Góðar gjafir. Sýning á gjöfum Minja og sögu. 19. janúar – 10. mars.
- Hönnunarmars. 14. mars – 6. apríl.
- Barnamenningarhátíð. 23. – 28. apríl. (Í „Tunnu“).
- List án landamæra. 18. apríl – 2. maí.
- Fánamálið 1913. 12. júní – 28. júlí.
- Hinsegin dagar – í samvinnu við Samtökin 78 og Hinsegin daga. 8. ágúst – 24. nóvember.
- Jólasýning. 1. desember – 6. janúar.

Grunnsýning:

- Grunnsýningarhópur framkvæmir endurbætur skv. áætlunUndirbúningur undir lagfæringar sem gerðar verða 2014.

Annað:

- Þátttaka í sýningu í Paderborn í Þýskalandi 26.7.-3.11.
- Sýning sett upp að Þverá í Laxárdal.
- Sýning sett upp í Nesstofu á Seltjarnarnesi.
- Farandsýningar

Mælikvarði á árangur: verkefnum lokið á fullnægjandi hátt. Sýningar í samræmi við gæðastaðla.

2) Útgáfa sýningarskrár/bókar með hverri stærri sýningu. Helstu atriði:

- *Íslensk silfursmið*. Höfundur Þór Magnússon. Ritstjóri Bryndís Sverrisdóttir.
- *Sigfús Eymundsson myndasmiður*. Höfundur Inga Lára Baldvinsdóttir. Ritstjóri Steinar Örn Atlason.

Mælikvarði á árangur: verkefnum lokið á fullnægjandi hátt – sýningarskrár/bækur komnar út í samræmi við gæðastaðla.

3) Útgáfa rannsóknarrita sem byggja á rannsóknum innan safnsins. Helstu atriði:

- Útgáfa á niðurstöðum Reykholtsrannsóknar (kirkju).
- Útgáfa á niðurstöðum rannsóknar á íslensku silfri.
- Útgáfa á niðurstöðum rannsóknar á ljósmyndum Sigfúsar Eymundssonar.



- Útgáfa á *Kirkjum Íslands*, Þingeyjarprófastdæmi (2 bindi).
- Að auki koma út rannsóknarskýrslur og greinar, sjá kafla I.3.
- Þættir úr sögu ljósmyndunar á Íslandi 1970-1990.

Mælikvarði á árangur: verkefnum lokið á fullnægjandi hátt. Bækur komnar út í samræmi við gæðastaðla.

#### 4) Öflugt kynningarstarf. Helstu atriði:

##### Fréttatilkynningar:

- Sendar verði út viðeigandi fjöldi fréttatilkynninga árinu í tengslum við stærri og smærri viðburði og uppákomur á safninu, sýningar, fyrirlestra og fleira.
- Fjölga vinum á Facebook jafnt og þétt á árinu.
- Birta tilkynningar um sýningar og viðburði á Facebook, að meðaltali 30-60 færslur á mánuði.
- Taka í notkun instagram og Twitter.

##### Vefurinn:

- Greinar verði settar inn á vefinn í tengslum við sýningar, uppákomur, fyrirlestra og annað. Gerðar verði sérstakar undirsíður fyrir stærri sýningar safnsins.
- Unnið verði áfram að endurbótum á enskum vef safnsins.
- Gera vefverslun.
- Unnið skal markvisst að því að einfalda „navigation“ um heimasíðuna.
- Fara yfir og uppfæra undirsíður og aftengja og eyða úreltum síðum.
- Tvær ljósmyndagreiningarsýningar settar á vefinn.
- Sérvefur Ljósmyndasafns Íslands í Þjóðminjasafni færður undir aðalvef safnsins.
- Ljósmynd mánaðarins sett á vefinn.

##### Bæklingar:

- Grunnkýningarbæklingur endurprentaður eftir þörfum.
- Prentun bæklinga með dagskrá afmælisársins 2013.
- 1 bæklingur um hús í eigu Þjóðminjasafnsins gefinn út.
- *Þjóð verður til*. Grunnkýningarbæklingur. Endurskoðuð útgáfa á íslensku.
- *Eine Nation Entsteht*. Grunnkýningarbæklingur. Endurskoðuð útgáfa á þýsku.

##### Annað:

- Vegvísar og skilti sett upp við 2 hús í húsasafni Þjóðminjasafnsins.
- Áframhaldandi viðleitni til að efla safnbúðina, framleiða spennandi söluvarning með vísan í safnkostinn og hafa á boðstólum sérstæða og athyglisverða vöru fyrir jafnt innlenda sem erlenda gesti. Gerðir verða minjagripir með stærri sýningum (segjar og póstkort), kaffikrúsir og servíettur. Nýtt afmælisdagatal verður prentað.
- Útbúin verður mappa um minjagripir sem safnið hefur framleitt.



Mælikvarði á árangur: verkefnum lokið á fullnægjandi hátt. Greinargerð skilað.

5) *Vönduð safnfræðsla í góðu samstarfi við skólakerfið og í samhengi við námsskrá. Helstu atriði:*

*Safnfræðsla:*

- Fjölbreytt fræðslustarfsemi og boðið upp á fjölmargar, skipulagðar heimsóknir fyrir leikskóla, grunnskóla og framhaldsskóla.
- Háskólanemum á inngangsnámskeiðum boðið í kynningu, þar sem starfsemi safnsins, sýningar, bókasafn og Sarpur verða kynnt. Búist er við um 500 nemendum í kynninguna árið.
- Leiðbeiningar fyrir framhaldsskólahópa og umræðupunktur á vefsíðu sýningarinnar *Silfur Íslands*.
- Fræðsla og verkefni í tengslum við sýninguna *Bak við tjöldin-safn verður til*.
- Fræðsla og verkefni í tengslum við sýninguna *Sigfús Eymundsson myndasmiður*.
- Erlendum nemum í íslensku boðið í leiðsögn um grunnsýningu.
- Frístundahópum boðið að koma í leiðsögn á eigin vegum og ratleik í sumar.
- Fræðsluhluti heimasíðu lagaður og uppfærður í samstarfi við kynningastjóra.
- Fræðsluspjöld verði endurgerð.
- Nýr safnkassi tekinn í notkunn.
- Bætt verði við leiðsögn og ratleikjum.

*Leiðsögn og viðburðir:*

- Ensk leiðsögn á miðvikudögum, laugardögum og sunnudögum á sumrin.
- Barnaleiðsögn fyrsta sunnudag hvers mánaðar yfir vetrartímann.
- Sunnudagsleiðsögn um sérsýningar minnst einu sinni í mánuði yfir vetrartímann.
- Vegleg dagskrá tengd árlegum viðburðum: Safnanótt, sumardagurinn fyrsti, Barnamennningarhátíð, Menningarnótt, jóla- og aðventudagskrá. Ráðgert að komi 800-1000 manns á hvern atburð nema jóladagskrá ca. 5 þúsund manns.

Gert er ráð fyrir að heildarfjöldi einstaklinga í skipulagða fræðslu, kynningar fyrir skólahópa og á jólasveinadagskrá verði alls um 13.000 árið 2012.

Mælikvarði á árangur: verkefnum lokið á fullnægjandi hátt. Greinargerð skilað.

6) *Aðgengi fyrir alla í viðum skilningi. Helstu atriði:*

*Grunnsýningin:*

- Áframhaldandi viðleitni til að kynna safnið fyrir innflytjendum með því að bjóða leiðsögn á þeirra móðurmáli á þjóðhátíðardögum þeirra.

*Sérsýningar:*

- Samvinna við List án landamæra um sýningu í apríl/maí.
- Samvinna við Samtökin 78 og Hinsegin daga um sýningu í ágúst.

*Vefurinn:*

- Lögð sérstök áhersla á vefinn fyrir sérsýningar. Þar verður hægt að nálgast margs konar fróðleik, ítarefni og myndir af sýningum. Verkefni fyrir skóla verður á heimasíðunni og skemmtiefni fyrir börn.
- Jólasiða uppfærð og endurskoðuð. Bætt verður við efni á síðunni ef þurfa þykir.

*Annað:*

- Hádegisleiðsögn/fyrirlestrar annan hvern þriðjudag yfir vetrartímann með sérfræðingum safnsins og utanaðkomandi sérfræðingum um efni sem tengist safninu á einhvern hátt.
- Tvö málþing haldin um efni sem tengjast safnkostinum eða safnastarfinu.
- Gestum boðið að koma með gripi í safnið til greiningar hjá sérfræðingum (apríl og nóvember): „Áttu forngrip í fórum þínum?“
- „Tveir fyrir einn“ á völdum dögum til að koma til móts við fjölskyldufólk.

*Viðbót:*

Árið 2013 er 150 ára afmælisár Þjóðminjasafnsins og af því tilefni bætast fjölmörg verkefni við þau sem fyrir eru. Meðal þess sem er á dagskrá er:

- afmælisýningar settar upp í öllum sýningarrýmum
- útgáfa þriggja afmælisbóka
- afmælisbæklingur verður sendur á hvert heimili í landinu,
- heimildamynd, sem sýnd verður í sjónvarpi á afmælisdaginn
- afmælisdagurinn verður haldinn hátíðlegur í safninu
- geymslur safnsins verða opnaðar fyrir almenning valda daga
- starfsmenn fjalla um starfsemi safnsins í hádegisfyrirlestrum
- leiðsögn um afmælisýningarnar á sunnudögum og viðburðadögum
- silfurverkstæði fyrir börn og unglunga
- sérstök dagskrá fyrir börn á sumardaginn fyrsta og safnadaginn
- málþing um fornleifafræði

Mælikvarði á árangur: verkefnum lokið á fullnægjandi hátt. Greinargerð skilað.





### III INNRA STARF 2013

- *Fræðslustefna Þjóðminjasafns:*  
Mælikvarði á áranqur: Fræðslustefna og reglur Þjóðminjasafns um námsleyfi innleiddar.
- *Umhverfisstefna Þjóðminjasafns:*  
Mælikvarði á áranqur: Fyrstu áfangar innleiddir, þar sem horfa má til bættrar nýtingar rekstrarvara, sparnaðar og endurskoðunar efnisvals. Viðmiðunartalna aflað um meðalnotkun og meðalkostnað tiltekinna efnisflokka fyrir og eftir innleiðingu. Mælanlegum árangri náð.
- *Aukin gæði skjalastjórnar (frh. frá 2011):*  
Mælikvarði á áranqur: a) Skjalastjóri ásamt verkefnishóp lýkur gerð 1. útgáfu skjalavistunaráætlunar Þjóðminjasafns með verklagsreglum um skjalamál. b) Allir rafrænar skrár og gagnagrunnar Þjóðminjasafns hafa verið tilkynntir til Þjóðskjalasafns.
- *Markviss frágangur skjala:* framhald átaks í samræmingu verklags og átak í frágangi mála, bæði lokun einstakra mála í málaskrá/GoPro og frágangi/pökkun inn í skjalageymslur.  
Mælikvarði á áranqur: a) reglur um flokkun rafrænna vinnugagna starfsmanna innleiddar, starfsmenn flokki rafræn skjöl á sínu heimasvæði á samræmdan hátt. b) Eingöngu virk mál opin í málaskrá/GoPro (opin mál í ársbyrjun 2013 eru 780). c) Gengið hefur verið frá lokuðum og frágengnum málum árána 1999-2003 í geymsluskrá og til pökkunar inn í skjalageymslu.
- *Aukið öryggi í geymslum (frh. frá 2012):* safngeymslur verði nýttar undir safngripi en rekstrarvara, s.s. bókalager og sýningaskápar geymdir annars staðar.  
Mælikvarði á áranqur: safnið komið með aðgang að rekstrargeymslu fyrir milligöngu mmmrn., og bókalager, sýningaskápar o.fl. flutt þangað.
- *Viðhald grunnsýningar:* endurskoðun ræstingarskipulags grunnsýningar og verkaskiptingar milli sýningargæslu, ræstingarfólks og forvarða safnsins.  
Mælikvarði á áranqur: endurskoðun lokið, vafaatriðum eytt og breytt verklag þar sem við á tekið upp.
- *Auknar tekjur:* Endurskoðað skipulag á dreifingu og sölu eigin bókaútgáfu.  
Mælikvarði á áranqur: breytt verklag ef við á, aukin bókasala utan safnbúðar, bæði nýjir og gamlir titlar.



- *Auknar tekjur:* úttekt á hagkvæmni og umsýslu við rekstur safnbúðar á netinu (vefverslun).  
Mælikvarði á árangur: uppsetning vefverslunar á netinu ef niðurstaða úttektar er jákvæð.
- *Aukið vægi jafningjafræðslu og símenntunar fyrir starfshópa innan stofnunar:*  
Mælikvarði á árangur: a) Málstofur Þjóðminjasafns haldnar mánaðarlega á vor- og haustönn, b) sérfræðileiðsagnir í safnhúsinu nýtist starfsfólki c) fræðsla og örnámskeið á starfsmannafundum d) stuðningur við fræðsluferðir starfsmannafélagsins e) almenn þátttaka í farskóla safnmanna.
- Að veita starfsmönnum umbun fyrir mældan árangur verkefna í samræmi við reglur um greiðslur viðbótarlauna.